

COVID-19: Епидемиолошка ситуација

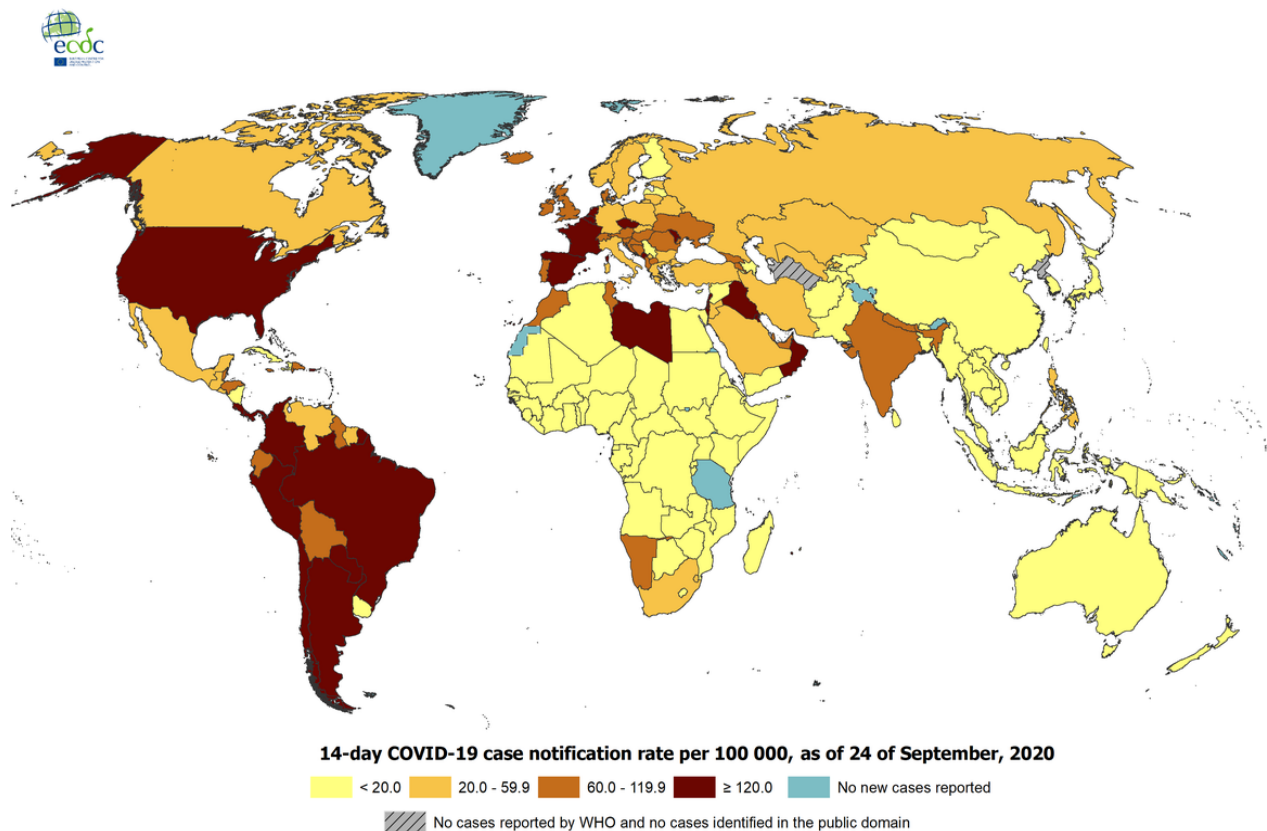
Епидемиолошка ситуација у свијету

Од 31. децембра 2019. године, закључно са 25. септембром 2020. године, у свијету је укупно пријављено **32 289 042** лабораторијски потврђених случајева обољелих од COVID-19 (обољења узрокованог вирусом SARS-CoV-2), а број смртних случајева је **984 040**.

У Европским земљама, највећи број обољелих од Корона вирусне болести регистрован је у Русији (1 128 836), затим слиједе: Шпанија (704 209), Француска (497 237), Велика Британија (416 363), и Италија (304 323). Анализирајући податке умрлих, највећи број је у Великој Британији (41 902), Италији (35 781), Француској (31 511), Шпанији (31 118) и Русији (19 948).

Распрострањеност COVID-19 у свијету (слика 1).

Слика 1. Географска дистрибуција COVID-19 случајева у свијету закључно са 24.09.2020. (посљењди доступни подаци ЕЦДЦ-а)



The boundaries and names shown on this map do not imply official endorsement or acceptance by the European Union.

Date of production: 24/09/2020

Епидемиолошка ситуација у Републици Српској са 25. 09. 2020. године

У последња **24 часа**, у Републици Српској на вирус SARS-CoV-2 је тестирано **534** узорка, а инфекција је потврђена код **59** лица. Пријављен је 1 смртни случај (Бања Лука).

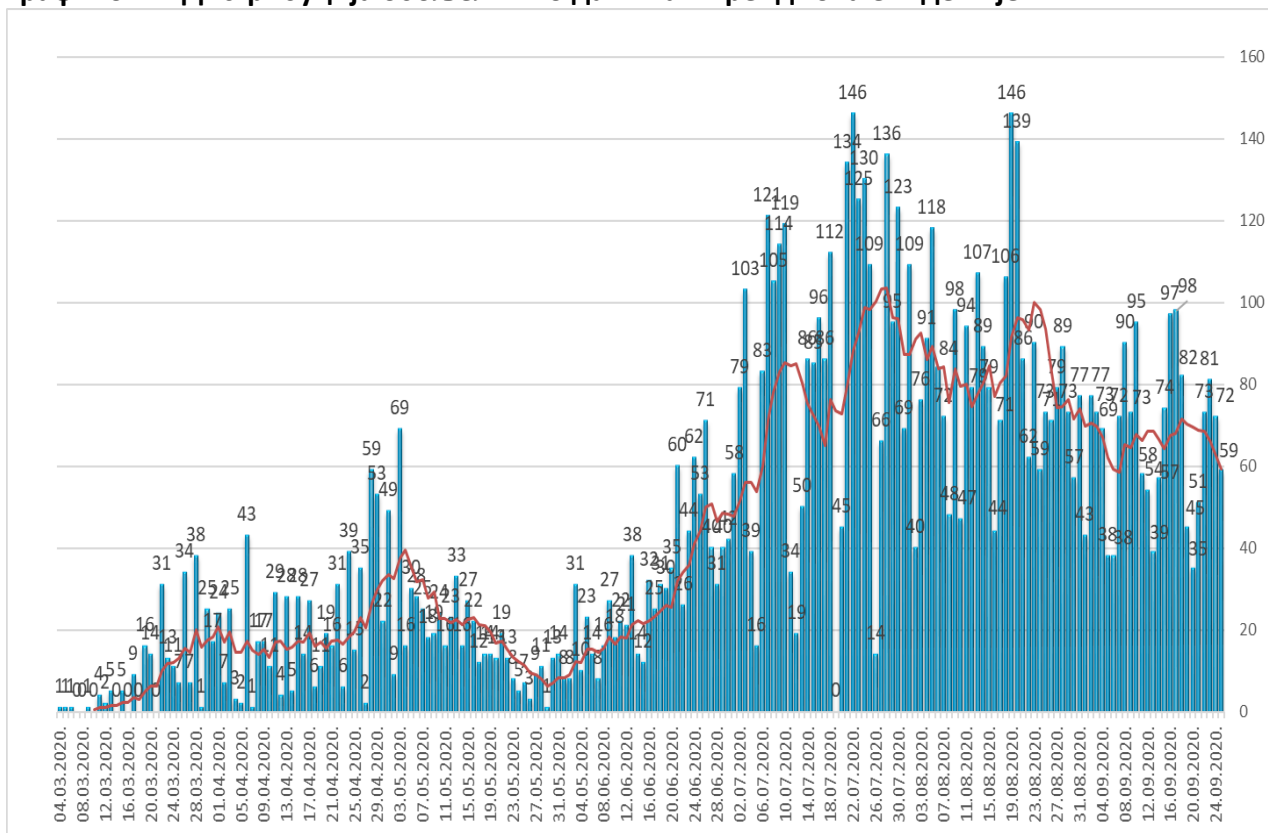
Од почетка епидемије, у периоду од 04.03. до 25.09. 2020. године, у Републици Српској на вирус SARS-CoV-2 тестирано је укупно **77.728** лица. Инфекција је потврђена код **9.107** лица, од којих је **6.098 (66,96%)** опорављено.

У наведеном периоду, Институту за јавно здравство Републике Српске је пријављено **297** смртних случајева од COVID-19.

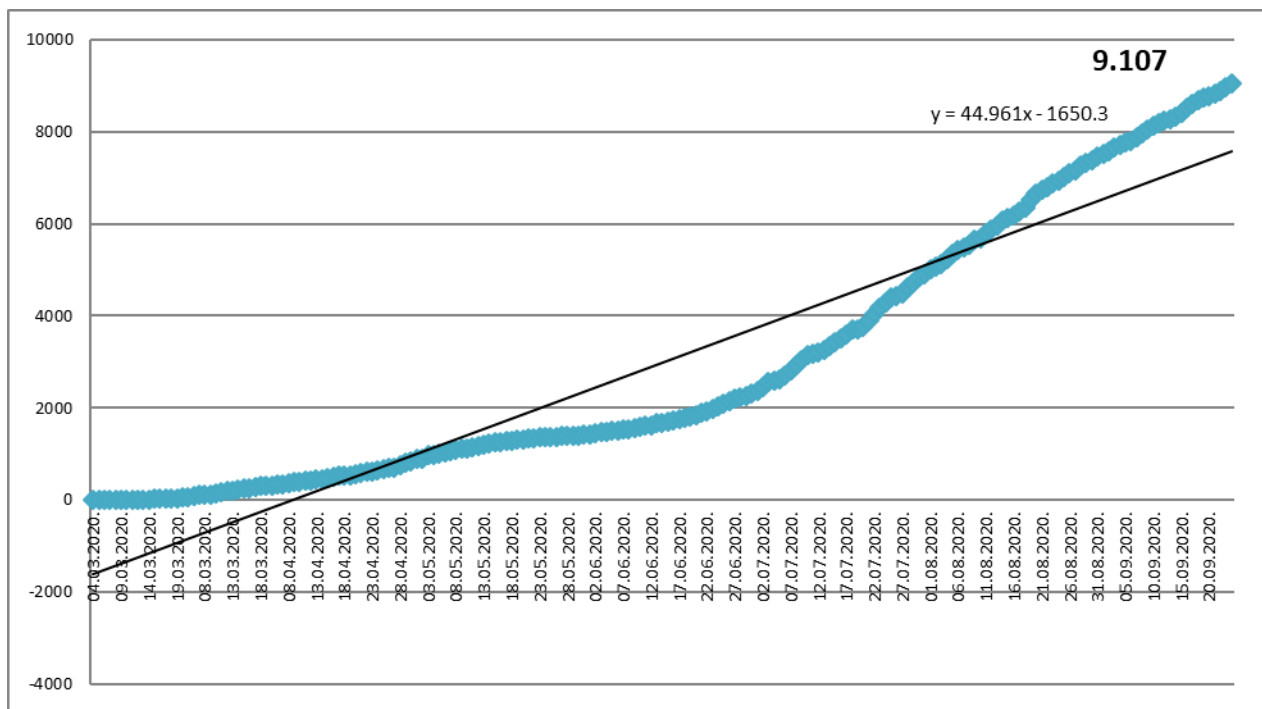
Анализа у односу на вријеме, мјесто, добне групе и пол

Анализом броја обољелих лица по данима, на почетку епидемије уочавају се осцилације потврђених случајева, што је условљено динамиком рада лабораторија, а исто је у каснијем периоду стабилизовано. Епидемијска крива након тренда опадања, од почетка мјесеца јуна показује континуиран пораст броја обољелих, а од краја јула се одржава на високом нивоу (графикон 1). Највећи број новообољелих су контакти откривених позитивних лица и лица са симптомима без епидемиолошке везе. На графикону 2. је приказан кумулативни раст броја обољелих по данима, а на табели 1. дистрибуција потврђених случајева у последња 24 часа по општинама.

Графикон 1. Дистрибуција обољелих по данима и тренд тока епидемије



Графикон 2. Кумулативни приказ броја обољелих по данима



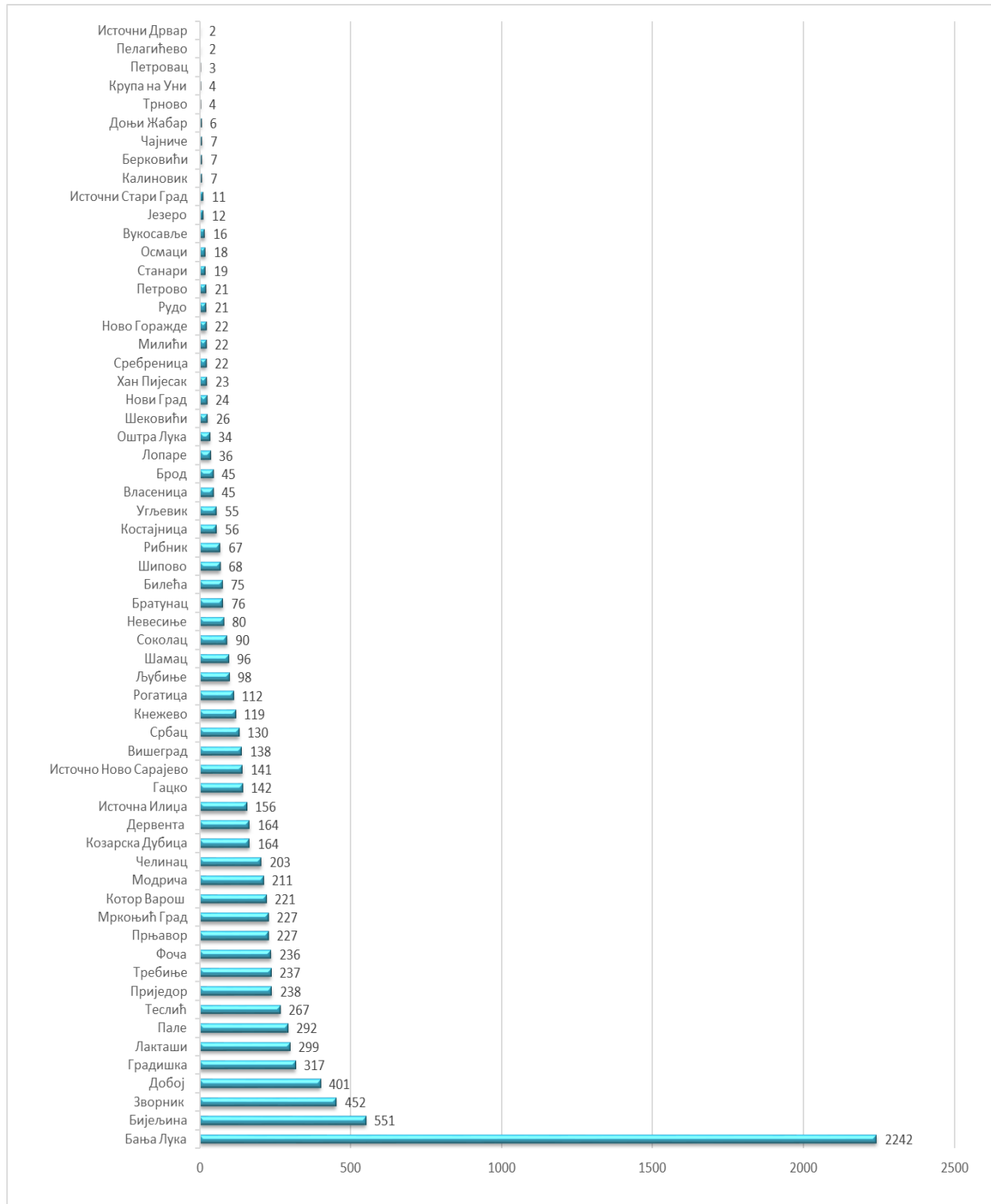
Табела 1. Дистрибуција потврђених случајева у претходна 24 часа по општинама

РБ	Општина / Град	Број потврђених случајева
1.	Бања Лука	25
2.	Шипово	5
3.	Требиње	4
4.	Фоча	3
5.	Зворник	3
6.	Бијељина	2
7.	Чајниче	2
8.	Модрича	2
9.	Невесиње	2
10.	Котор Варош	1
11.	Нови Град	1
12.	Рибник	1
13.	Градишка	1
14.	Лакташи	1
15.	Мркоњић Град	1
16.	Челинац	1
17.	Добој	1

18.	Петрово	1
19.	Рогатица	1
20.	Гацко	1
Укупно		59

Потврђени случајеви инфекције вирусом SARS-CoV-2 до данас су регистровани у **61 општини** у Републици Српској. Највећи број обољелих је регистрован у граду Бања Лука, а затим у Бијељини, Зворнику, Добоју, Градишци, , Лакташима, Палама, Теслићу, Приједору, ...(графикон 3).

Графикон 3. Дистрибуција обољелих по општинама/градовима



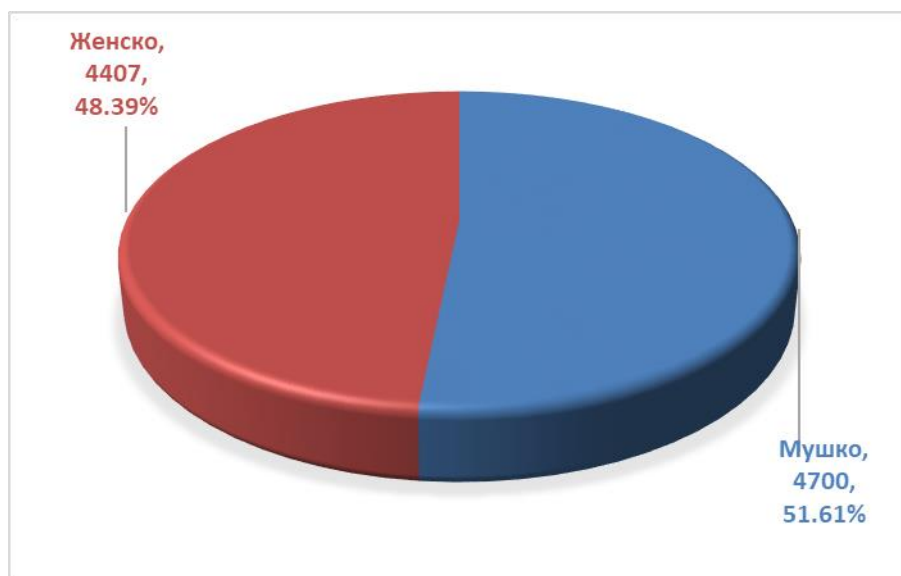
Посматрано према узрасним групама, највећи број обољелих је у доби од 30 - 49 год. **3.242 (35,60%)**, а најмањи број је у најмлађој добној групи од 0 - 5 год. **172 (1,89%)** (табела 2).

Табела 2. Дистрибуција обољелих према узрасним групама

Узрасне групе	Укупан број обољелих	Потврђени случајеви у претходна 24 часа	(%) учешће
0 – 5 година	172	1	1,89
6 – 14 година	235	2	2,58
15 – 19 година	315	6	3,46
20 – 29 година	1.145	6	12,57
30 – 49 година	3.242	20	35,60
50 – 64 година	2.321	13	25,49
65 – 79 година	1.302	11	14,30
80 и > година	375	0	4,12
Укупно	9.107	59	100,00

Од укупног броја обољелих **4.700 (51,61%)** су мушког пола, а **4.407 (48,39%)** су женског пола, (графикон 4).

Графикон 4. Дистрибуција обољелих по полу



Хоспитализовани, опорављени и смртни исходи

Укупан број хоспитализованих је **172**, у Универзитетско клиничком центру Републике Српске **54**, а у општим болницама **118** (табеле 3 и 4).

Табела 3. Број лица хоспитализованих у Универзитетско клиничком центру Републике Српске

Универзитетски клинички центар Републике Српске	Број хоспитализованих
Изолација	7
Средње тешка клиничка слика	24
Тешка клиничка слика	6
Животно угрожени пацијенти	17
Укупно	54
Од укупног броја хоспитализованих:	
Вено венска мембранска оксигенација	0
Респиратор	17
High Flow кисеоничка терапија	0
Кисеоничка маска	6

Табела 4. Хоспитализовани у општим болницама Републике Српске

РБ	Општа болница	Укупно хоспитализованих	На респиратору
1.	Фоча	18	1
2.	Требиње	13	0
3.	Добој	44	1
4.	Приједор	9	0
5.	Зворник	6	0
6.	Невесиње	0	0
7.	Источно Сарајево	13*	0
8.	Бијељина	6	0
9.	Градишка	9	1
Укупно		118	

*Напомен: подаци кориштени за установу у складу с посљедње достављеним од 24.09.2020.

Укупан број **оправљених лица** је **6.098**, што представља **66,96%** од укупног броја потврђених случајева инфекције (табела 6).

Табела 6. Опорављена лица по општини

РБ	Општина/град	Број опорављених лица
1.	Бања Лука	1098
2.	Бијељина	439
3.	Зворник	405
4.	Градишка	264
5.	Добој	249
6.	Пале	212
7.	Теслић	210
8.	Требиње	189
9.	Котор Варош	189
10.	Приједор	186
11.	Мркоњић Град	177
12.	Прњавор	174
13.	Лакташи	163
14.	Модрича	148
15.	Дервента	144
16.	Козарска Дубица	138
17.	Челинац	124
18.	Вишеград	123
19.	Гацко	118
20.	Источно Ново Сарајево	115
21.	Фоча	107
22.	Рогатица	94
23.	Кнежево	91
24.	Источна Илиџа	90
25.	Србац	82
26.	Љубиње	81
27.	Невесиње	71
28.	Соколац	71
29.	Билећа	68
30.	Костајница	51
31.	Шипово	45

32.	Угљевик	44
33.	Брод	28
34.	Лопаре	26
35.	Братунац	25
36.	Хан Пијесак	23
37.	Оштра Лука	21
38.	Шековићи	21
39.	Сребреница	21
40.	Шамац	21
41.	Власеница	20
42.	Нови Град	18
43.	Рудо	18
44.	Милићи	17
45.	Вукосавље	16
46.	Осмаци	13
47.	Ново Горажде	10
48.	Рибник	8
49.	Калиновик	7
50.	Берковићи	6
51.	Језеро	5
52.	Трново	2
53.	Петровац	2
54.	Петрово	2
55.	Доњи Жабар	2
56.	Станари	2
57.	Крупа на Уни	1
58.	Источни Дрвар	1
59.	Пелагићево	1
60.	Источни Стари Град	1
Укупно		6.098

Укупан број смртних исхода је **297**.

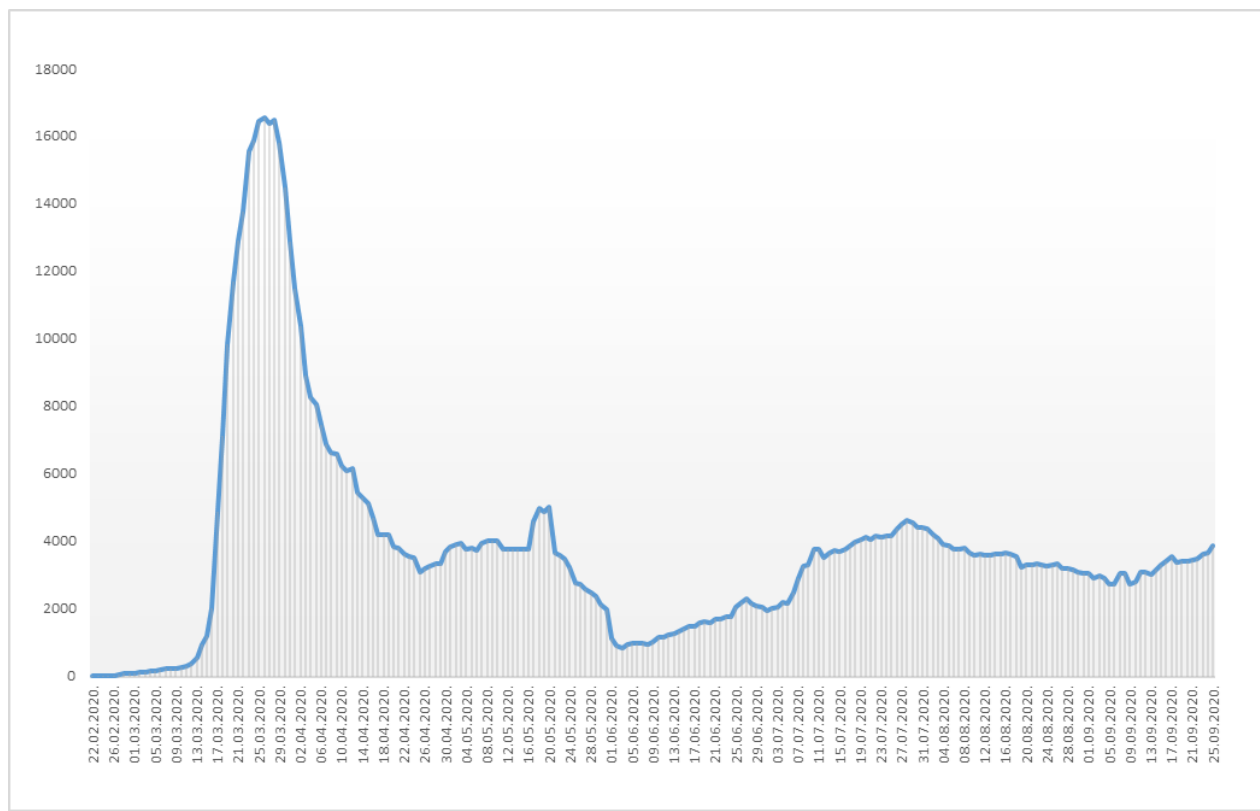
Здравствени надзор

Од почетка успостављања здравственог надзора, укупно је под здравственим надзором било је **63.022** лица, а тренутно је под здравственим надзором је **3.882** лица (табела 8).

Табела 8. Лица под здравственим надзором (ЗН)

Тренутно под ЗН	Завршен ЗН	Укупно од почетка успостављања ЗН
3.882	59.140	63.002

Графикон 5. Дистрибуција лица под здравственим надзором по данима



Микробиолошка анализа узорака

Од почетка епидемије укупан број тестирања је **80.368** а укупан број тестираних особа је **77.725**.

Припремила: Служба за епидемиологију