

# COVID-19: Епидемиолошка ситуација

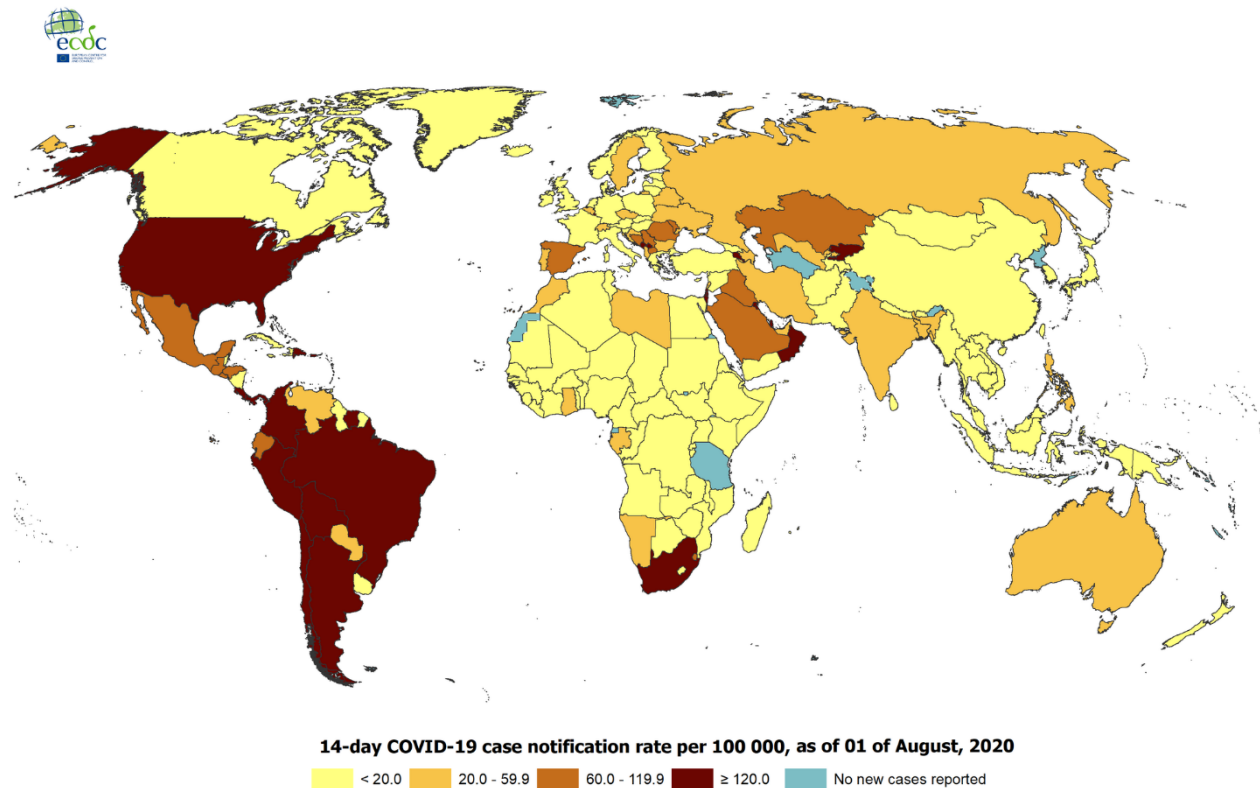
## Епидемиолошка ситуација у свијету

Од 31. децембра 2019. године, закључно са 01. августом 2020. године, у **свијету** је укупно пријављено **17.579.197** лабораторијски потврђених случајева обољелих од COVID-19 (обољења узрокованог вирусом SARS-CoV-2), а број смртних случајева је **679.505**.

У **Европским земљама**, највећи број обољелих од Корона вирусне болести регистрован је у Русији (839.981), затим слиједе: Велика Британија (303.181), Шпанија (288.522), Италија (247.537) и Њемачка (209.653). Анализирајући податке умрлих, највећи број је у Великој Британији (46.119), Италији (35.141), Француској (30.256), Шпанији (28.445) и Русији (13.963).

Распрострањеност COVID-19 у свијету (слика 1).

**Слика 1. Географска дистрибуција COVID-19 случајева у свијету закључно са 01.08.2020.**



The boundaries and names shown on this map do not imply official endorsement or acceptance by the European Union.

Date of production: 01/08/2020

## Епидемиолошка ситуација у Републици Српској са 01. 08. 2020. године

У последња **24 часа**, у Републици Српској на вирус SARS-CoV-2 је тестирано **431** узорака, а инфекција је потврђена код **109** лица. Пријављена су **3** смртна случаја (Бања Лука, Лакташи, Теслић).

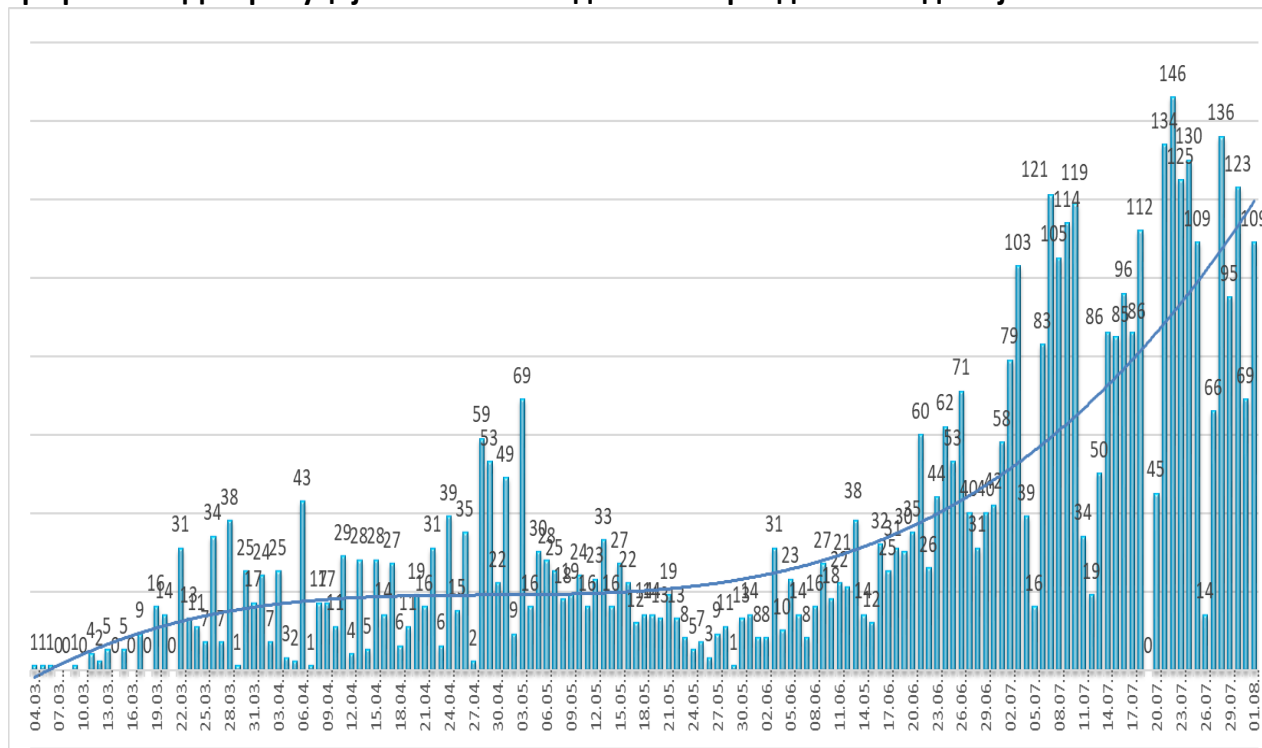
Од почетка епидемије, у периоду од 04. 03. до 01. 07. 2020. године, у Републици Српској на вирус SARS-CoV-2 тестирано је укупно **51.286** лица. Инфекција је потврђена код **5.020** лица, од којих је **2.670 ( 53,19%)** опорављено.

У наведеном периоду, Институту за јавно здравство Републике Српске је пријављено **176** смртних случајева од COVID-19.

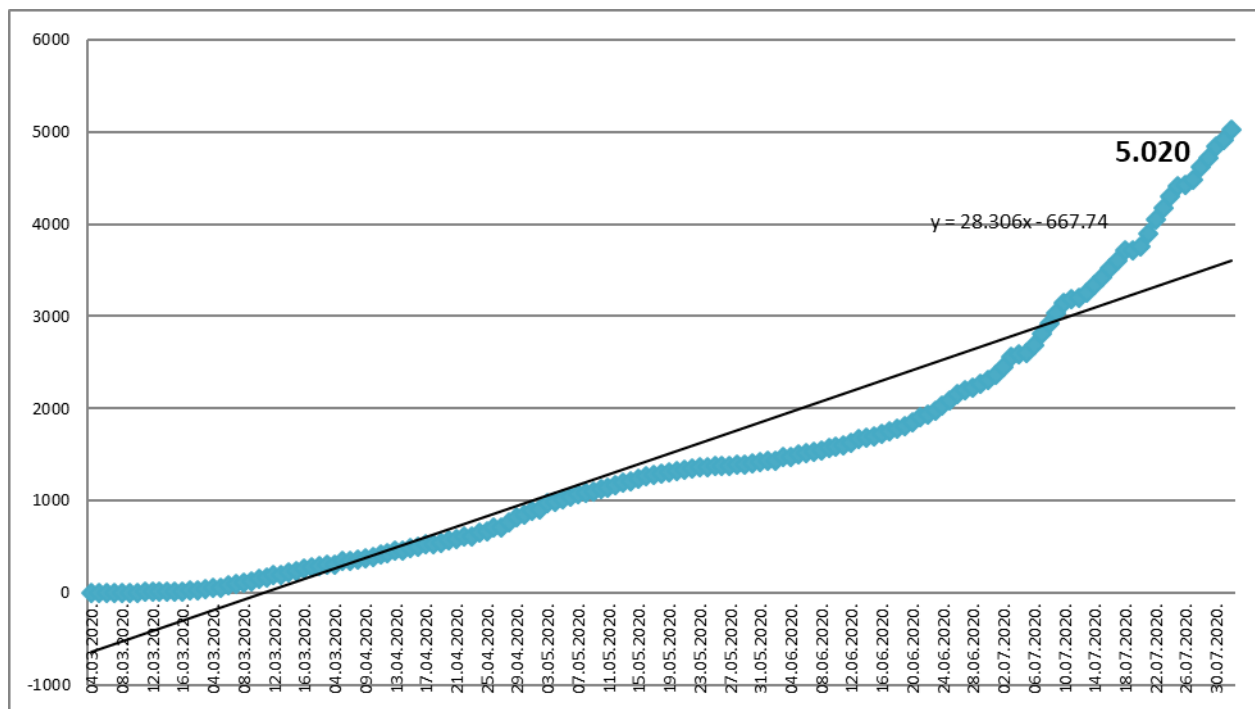
### Анализа у односу на вријеме, мјесто, добне групе и пол

Анализом броја обољелих лица по данима, на почетку епидемије уочавају се осцилације потврђених случајева, што је условљено динамиком рада лабораторија, а исто је у каснијем периоду стабилизовано. Епидемијска крива након тренда опадања, у посљедњем периоду показује значајан пораст броја обољелих (графикон 1). Највећи број новообољелих су контакти откривених позитивних лица и лица са симптомима без епидемиолошке везе. На графикону 2. је приказан кумулативни раст броја обољелих по данима, а на табели 1. дистрибуција потврђених случајева у последња 24 часа по општинама.

**Графикон 1. Дистрибуција обољелих по данима и тренд тока епидемије**



**Графикон 2. Кумулативни приказ броја обољелих по данима**



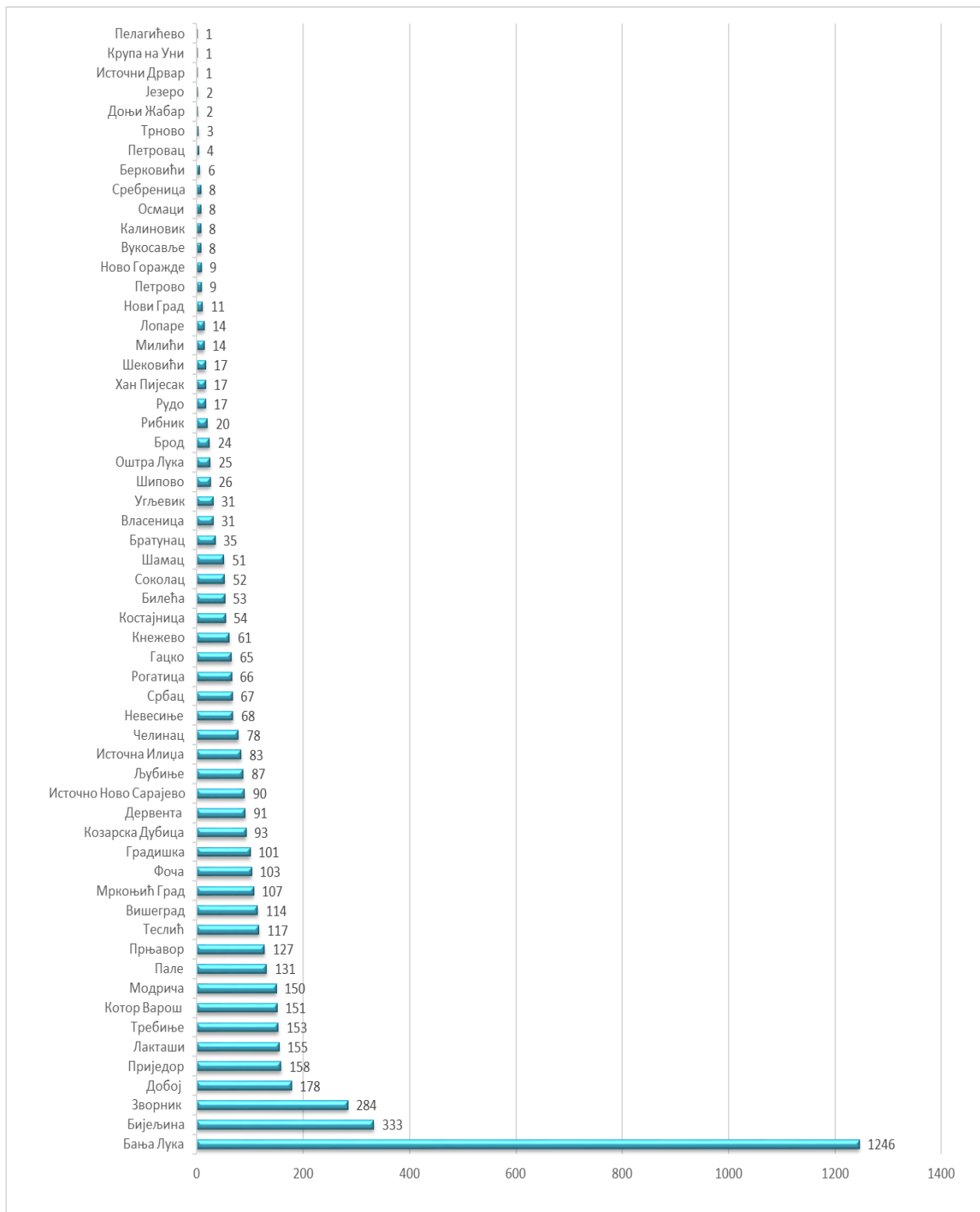
**Табела 1. Дистрибуција потврђених случајева у претходна 24 часа по општинама**

| РБ  | Општина / Град        | Број потврђених случајева |
|-----|-----------------------|---------------------------|
| 1.  | Пале                  | 27                        |
| 2.  | Бања Лука             | 23                        |
| 3.  | Требиње               | 11                        |
| 4.  | Лакташи               | 6                         |
| 5.  | Прњавор               | 5                         |
| 6.  | Бијељина              | 4                         |
| 7.  | Вишеград              | 4                         |
| 8.  | Зворник               | 4                         |
| 9.  | Приједор              | 3                         |
| 10. | Шековићи              | 3                         |
| 11. | Градишка              | 2                         |
| 12. | Источна Илиџа         | 2                         |
| 13. | Источно Ново Сарајево | 2                         |
| 14. | Рибник                | 2                         |
| 15. | Шипово                | 2                         |
| 16. | Братунац              | 1                         |
| 17. | Кнежево               | 1                         |
| 18. | Котор Варош           | 1                         |
| 19. | Модрича               | 1                         |
| 20. | Соколац               | 1                         |

|               |                    |            |
|---------------|--------------------|------------|
| 21.           | Србац              | 1          |
| 22.           | Челинац            | 1          |
| 23.           | Источни Стари Град | 1          |
| 24.           | Језеро             | 1          |
| <b>Укупно</b> |                    | <b>109</b> |

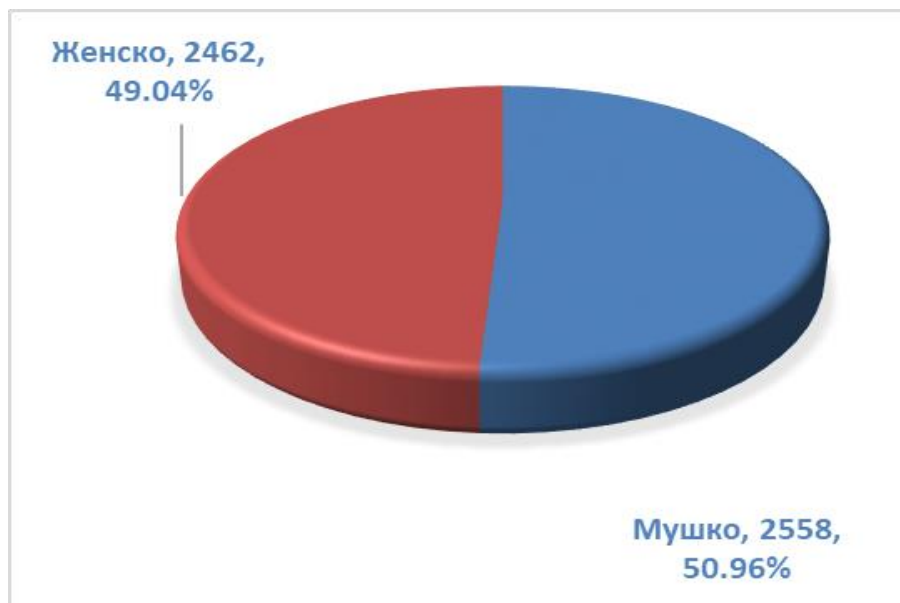
Потврђени случајеви инфекције вирусом SARS-CoV-2 до данас су регистровани у **59 општина** у Републици Српској. Највећи број обољелих је регистрован у граду Бања Лука, а затим у Бијељини, Зворнику, Добоју, Приједору, Лакташима, Требињу, Котор Варошу, Модричи, ...(графикон 3).

**Графикон 3. Дистрибуција обољелих по општинама/градовима**



Од укупног броја обољелих **2.558** (50,96%) су мушког пола, а **2.462** (49,04%) су женског пола, (графикон 4).

**Графикон 4. Дистрибуција обољелих по полу**



#### Хоспитализовани, опорављени и смртни исходи

Укупан број хоспитализованих у Републици Српској је **270**, у Универзитетско клиничком центру Републике Српске **68**, а у општим болницама **202** (табеле 3 и 4).

**Табела 3. Број лица хоспитализованих у Универзитетско клиничком центру Републике Српске**

| Универзитетски клинички центар Републике Српске | Број хоспитализованих |
|---|-----------------------|
| Изолација                                       | 6                     |
| Средње тешка клиничка слика                     | 40                    |
| Тешка клиничка слика                            | 10                    |
| Животно угрожени пацијенти                      | 12                    |
| <b>Укупно</b>                                   | <b>68</b>             |
| <b>Од укупног броја хоспитализованих:</b>       |                       |
| Вено венска мембранска оксигенација             | 0                     |
| Респиратор                                      | 12                    |

|                               |    |
|-------------------------------|----|
| High Flow кисеоничка терапија | 0  |
| Кисеоничка маска              | 30 |

**Табела 4. Хоспитализовани у општим болницама Републике Српске**

| РБ            | Општа болница    | Укупно хоспитализованих | На респиратору |
|---------------|------------------|-------------------------|----------------|
| 1.            | Фоча             | 33                      | 2              |
| 2.            | Требиње          | 30*                     | 0              |
| 3.            | Добој            | 36                      | 0              |
| 4.            | Приједор         | 11                      | 0              |
| 5.            | Зворник          | 14                      | 0              |
| 6.            | Невесиње         | 4                       | 0              |
| 7.            | Источно Сарајево | 32*                     | 0              |
| 8.            | Бијељина         | 38                      | 2              |
| 9.            | Градишка         | 4                       | 0              |
| <b>Укупно</b> |                  | <b>202</b>              |                |

\* Подаци наведени за установу су у складу с посљедњим достављеним извјештајем од 31.07.2020. Укупан број **оправљених лица** је **2.670**, што представља **53,19 %** од укупног броја потврђених случајева инфекције (табела 6).

**Табела 6. Опорављена лица по општинама**

| РБ  | Општина/град | Број опорављених лица |
|-----|--------------|-----------------------|
| 1.  | Бања Лука    | 822                   |
| 2.  | Бијељина     | 146                   |
| 3.  | Зворник      | 129                   |
| 4.  | Добој        | 126                   |
| 5.  | Приједор     | 112                   |
| 6.  | Лакташи      | 93                    |
| 7.  | Модрича      | 87                    |
| 8.  | Теслић       | 78                    |
| 9.  | Градишка     | 75                    |
| 10. | Котор Варош  | 74                    |
| 11. | Мркоњић Град | 66                    |
| 12. | Дервента     | 65                    |
| 13. | Челинац      | 64                    |
| 14. | Љубиње       | 55                    |
| 15. | Костајница   | 48                    |
| 16. | Требиње      | 45                    |

|               |                       |              |
|---------------|-----------------------|--------------|
| 17.           | Прњавор               | 43           |
| 18.           | Србац                 | 42           |
| 19.           | Гацко                 | 41           |
| 20.           | Невесиње              | 39           |
| 21.           | Вишеград              | 37           |
| 22.           | Билећа                | 34           |
| 23.           | Рогатица              | 34           |
| 24.           | Козарска Дубица       | 30           |
| 25.           | Источна Илиџа         | 28           |
| 26.           | Источно Ново Сарајево | 26           |
| 27.           | Кнежево               | 25           |
| 28.           | Пале                  | 24           |
| 29.           | Оштра Лука            | 20           |
| 30.           | Брод                  | 19           |
| 31.           | Соколац               | 19           |
| 32.           | Угљевик               | 16           |
| 33.           | Власеница             | 16           |
| 34.           | Фоча                  | 13           |
| 35.           | Шипово                | 12           |
| 36.           | Братунац              | 12           |
| 37.           | Шамац                 | 9            |
| 38.           | Рибник                | 8            |
| 39.           | Вукосавље             | 8            |
| 40.           | Калиновик             | 7            |
| 41.           | Нови Град             | 6            |
| 42.           | Берковићи             | 6            |
| 43.           | Осмаци                | 2            |
| 44.           | Петровац              | 2            |
| 45.           | Петрово               | 2            |
| 46.           | Милићи                | 1            |
| 47.           | Шековићи              | 1            |
| 48.           | Крупа на Уни          | 1            |
| 49.           | Ново Горажде          | 1            |
| 50.           | Лопаре                | 1            |
| <b>Укупно</b> |                       | <b>2.670</b> |

Укупан број смртних исхода је **176**.

### **Здравствени надзор**

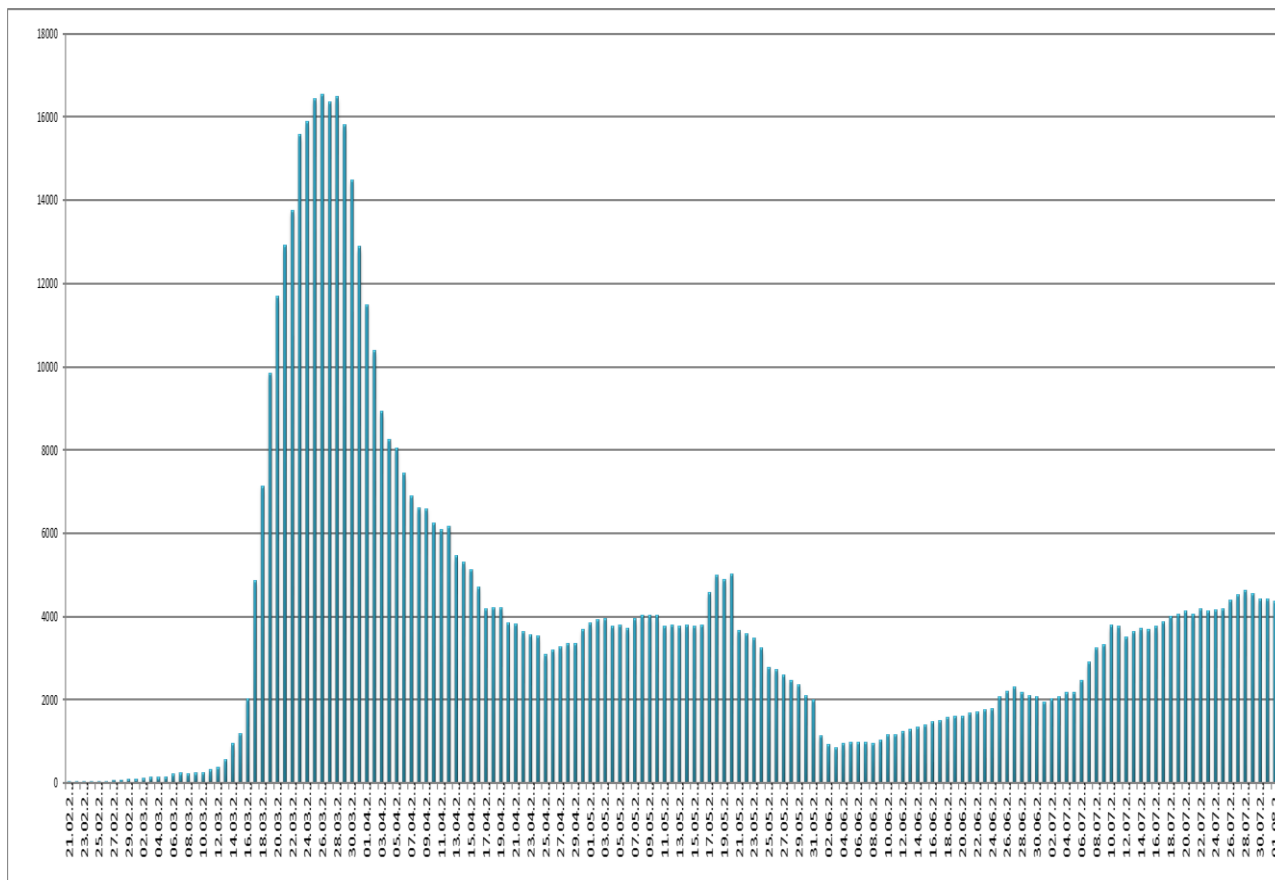
Од почетка успостављања здравственог надзора, укупно је под здравственим надзором било је **48.063** лица, а тренутно је под здравственим надзором је **4.375** лица (табела 8).



Табела 8. Лица под здравственим надзором (ЗН)

| Тренутно под ЗН | Завршен ЗН | Укупно од почетка успостављања ЗН |
|-----------------|------------|-----------------------------------|
| 4.375           | 43.688     | 48.063                            |

Графикон 5. Дистрибуција лица под здравственим надзором по данима



### Микробиолошка анализа узорака

Од почетка епидемије укупан број тестирања је **52.878**, а укупан број тестираних особа је **51.286**.