

COVID-19: Епидемиолошка ситуација

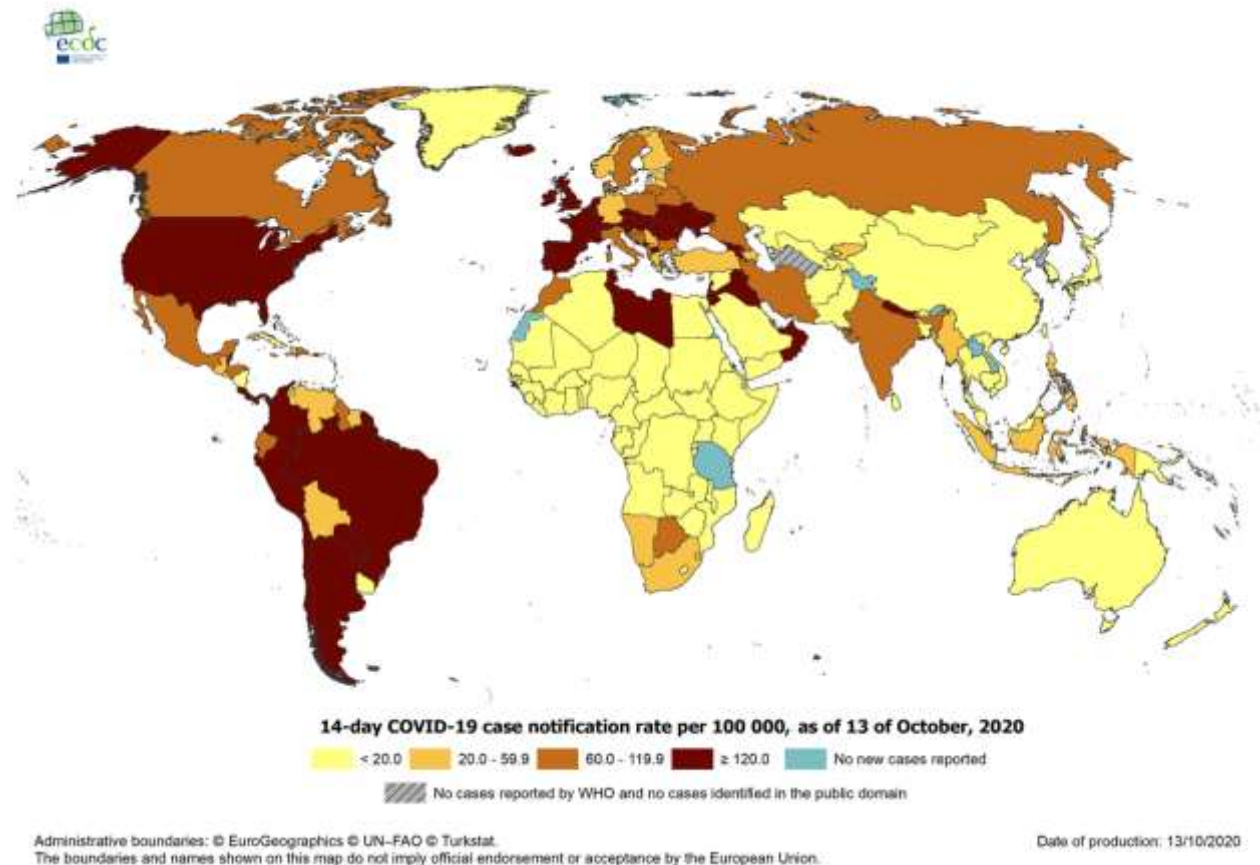
Епидемиолошка ситуација у свијету

Од 31. децембра 2019. године, закључно са 13. октобром 2020. године, у свијету је укупно пријављено **37.875.422** лабораторијски потврђених случајева обољелих од COVID-19 (обољења узрокованог вирусом SARS-CoV-2), а број смртних случајева је **1.081.632**.

У Европским земљама, највећи број обољелих од Корона вирусне болести регистрован је у Русији (1 312 310), Шпанији (888 968), Француској (743 479), Великој Британији (617 688) и Италији (359 569). Анализирајући податке умрлих, највећи број је у Великој Британији (42 875), Италији (36 205), Шпанији (33 124), Француској (32 825) и Русији (22 722).

Распрострањеност COVID-19 у свијету (слика 1).

Слика 1. Географска дистрибуција COVID-19 случајева у свијету закључно са 13.10.2020.



Епидемиолошка ситуација у Републици Српској са 13. 10. 2020. године

У последња **24 часа**, у Републици Српској на вирус SARS-CoV-2 је тестирано **642** узорака, а инфекција је потврђена код **141** лица. Пријављена су **3** смртна случаја (Теслић, Бања Лука, Лакташи).

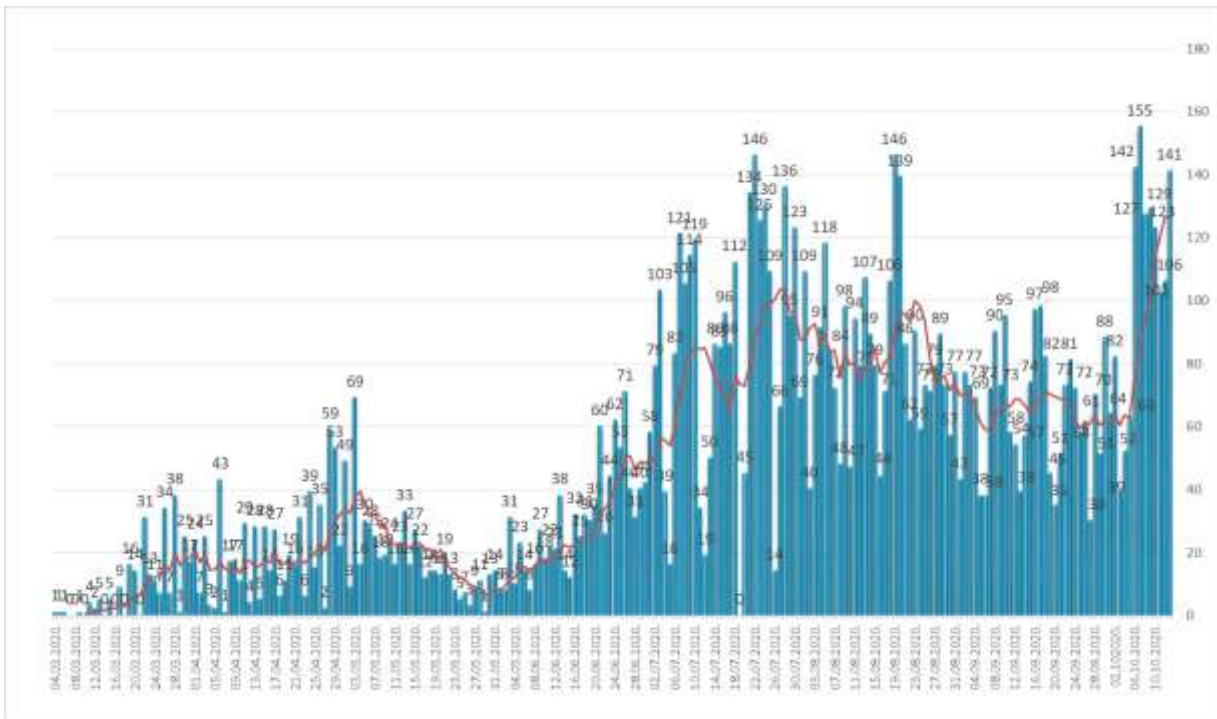
Од почетка епидемије, у периоду од 04.03. до 13.10. 2020. године, у Републици Српској на вирус SARS-CoV-2 тестирано је укупно **87.035** лица. Инфекција је потврђена код **10.731** лица, од којих је **7.195 (67,05%)** опорављено.

У наведеном периоду, Институту за јавно здравство Републике Српске је пријављено **328** смртних случајева од COVID-19.

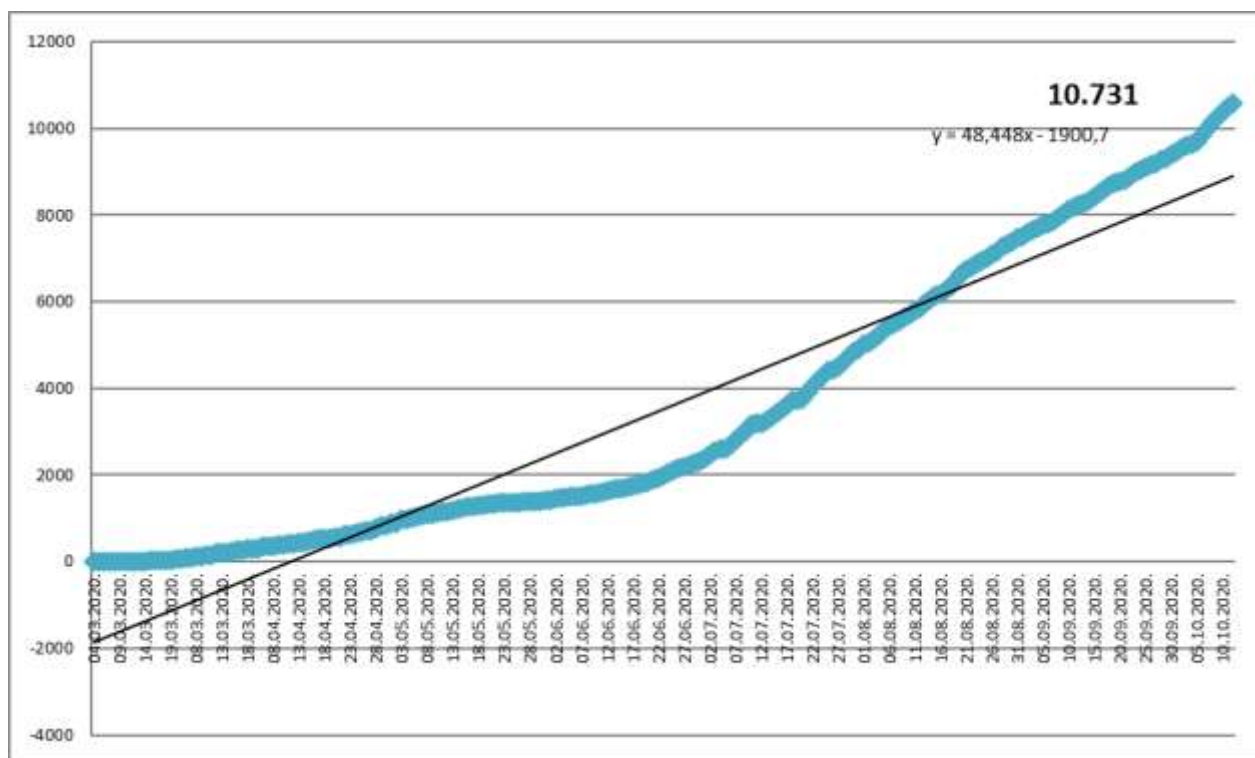
Анализа у односу на вријеме, мјесто, добне групе и пол

Анализом броја обољелих лица по данима, на почетку епидемије уочавају се осцилације потврђених случајева, што је условљено динамиком рада лабораторија, а исто је у каснијем периоду стабилизовано. Епидемијска крива након тренда опадања, од почетка мјесеца јуна показује континуиран пораст броја обољелих, а од краја јула се одржава на високом нивоу (графикон 1). Након благог пада броја обољелих током мјесеца септембра, посљедње седмице биљежи се нови пораст обољелих. Највећи број новообољелих су лица са симптомима без епидемиолошке везе и контакти откривених позитивних лица. На графикону 2. је приказан кумулативни раст броја обољелих по данима, а на табели 1. дистрибуција потврђених случајева у последња 24 часа по општинама.

Графикон 1. Дистрибуција обољелих по данима и тренд тока епидемије



Графикон 2. Кумулативни приказ броја обољелих по данима



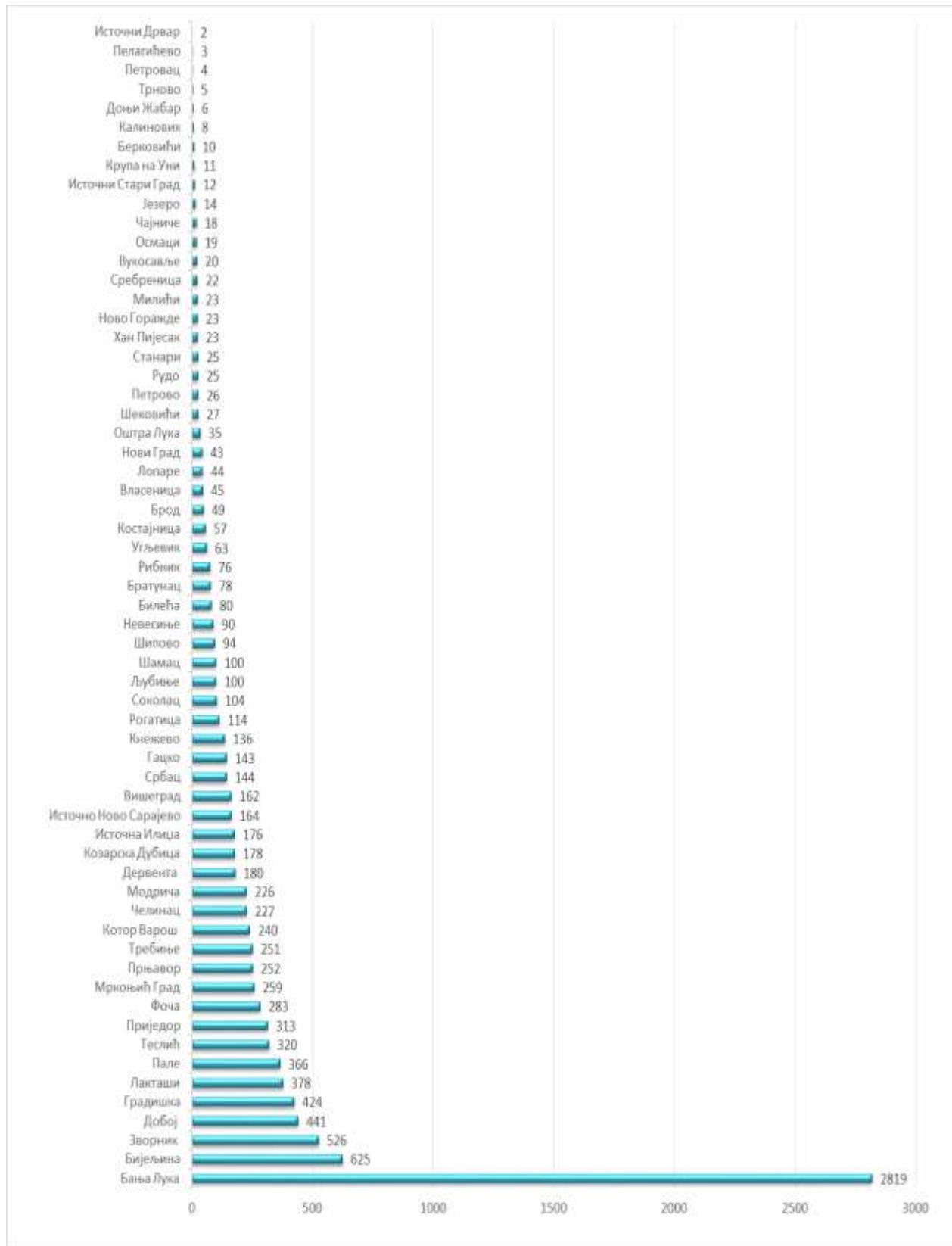
Табела 1. Дистрибуција потврђених случајева у претходна 24 часа по општинама

| РБ | Општина / Град | Број потврђених случајева |
|-----|-----------------------|---------------------------|
| 1. | Бања Лука | 72 |
| 2. | Пале | 14 |
| 3. | Теслић | 12 |
| 4. | Бијељина | 7 |
| 5. | Фоча | 7 |
| 6. | Приједор | 5 |
| 7. | Градишка | 4 |
| 8. | Добој | 3 |
| 9. | Чајнице | 3 |
| 10. | Крупа на Уни | 2 |
| 11. | Рибник | 2 |
| 12. | Вишеград | 1 |
| 13. | Дервента | 1 |
| 14. | Источна Илиџа | 1 |
| 15. | Источно Ново Сарајево | 1 |
| 16. | Кнежево | 1 |
| 17. | Костајница | 1 |

| | | |
|-----|---------------|------------|
| 18. | Прњавор | 1 |
| 19. | Соколац | 1 |
| | Укупно | 141 |

Потврђени случајеви инфекције вирусом SARS-CoV-2 до данас су регистровани у **61 општини** у Републици Српској. Највећи број обољелих је регистрован у граду Бања Лука, а затим у Бијељини, Зворнику, Добоју, Градишци, Лакташима, Палама, Теслићу, Приједору, ...(графикон 3).

Графикон 3. Дистрибуција обољелих по општинама/градовима



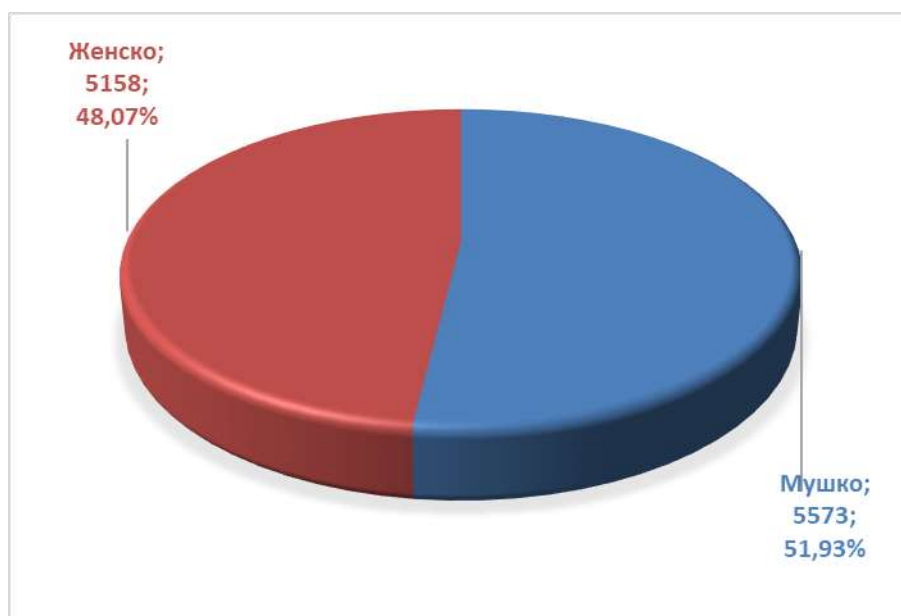
Посматрано према узрасним групама, највећи број обољелих је у доби од 30 - 49 год. **3.825 (35,64%)**, а најмањи број је у најмлађој добној групи од 0 - 5 год. **180 (1,68%)** (табела 2).

Табела 2. Дистрибуција обољелих према узрасним групама

| Узрасне групе | Укупан број обољелих | Потврђени случајеви у претходна 24 часа | (%) учешће |
|----------------|----------------------|---|---------------|
| 0 – 5 година | 180 | 0 | 1,68 |
| 6 – 14 година | 315 | 9 | 2,94 |
| 15 – 19 година | 429 | 6 | 4,00 |
| 20 – 29 година | 1.389 | 28 | 12,94 |
| 30 – 49 година | 3.825 | 53 | 35,64 |
| 50 – 64 година | 2.678 | 26 | 24,96 |
| 65 – 79 година | 1.495 | 17 | 13,93 |
| 80 и > година | 420 | 2 | 3,91 |
| Укупно | 10.731 | 141 | 100,00 |

Од укупног броја обољелих **5.573 (51,93%)** су мушког пола, а **5.158 (48,07%)** су женског пола, (графикон 4).

Графикон 4. Дистрибуција обољелих по полу



Хоспитализовани, опорављени и смртни исходи

Укупан број хоспитализованих је **232**, у Универзитетско клиничком центру Републике Српске **71**, а у општим болницама **161** (табеле 3 и 4).

Табела 3. Број лица хоспитализованих у Универзитетско клиничком центру Републике Српске

| Универзитетски клинички центар Републике Српске | Број хоспитализованих |
|---|-----------------------|
| Изолација | 13 |
| Средње тешка клиничка слика | 28 |
| Тешка клиничка слика | 15 |
| Животно угрожени пацијенти | 15 |
| Укупно | 71 |
| Од укупног броја хоспитализованих: | |
| Вено венска мембранска оксигенација | 0 |
| Респиратор | 15 |
| High Flow кисеоничка терапија | 0 |
| Кисеоничка маска | 25 |

Табела 4. Хоспитализовани у општим болницама Републике Српске

| РБ | Општа болница | Укупно хоспитализованих | На респиратору |
|----|------------------|-------------------------|----------------|
| 1. | Фоча | 12 | 0 |
| 2. | Требиње | 14 | 0 |
| 3. | Добој | 45 | 3 |
| 4. | Приједор | 14 | 0 |
| 5. | Зворник | 14 | 0 |
| 6. | Невесиње | 0 | 0 |
| 7. | Источно Сарајево | 35 | 0 |
| 8. | Бијељина | 13 | 2 |
| 9. | Градишка | 14 | 0 |
| | Укупно | 161 | |

Укупан број **оправљених лица** је **7.195**, што представља **67,05%** од укупног броја потврђених случајева инфекције (табела 6).

Табела 6. Опорављена лица по општини

| РБ | Општина/град | Број опорављених лица |
|-----|-----------------------|-----------------------|
| 1. | Бања Лука | 1356 |
| 2. | Бијељина | 518 |
| 3. | Зворник | 438 |
| 4. | Градишка | 301 |
| 5. | Добој | 299 |
| 6. | Лакташи | 271 |
| 7. | Теслић | 250 |
| 8. | Пале | 225 |
| 9. | Приједор | 218 |
| 10. | Прњавор | 213 |
| 11. | Требиње | 210 |
| 12. | Мркоњић Град | 209 |
| 13. | Челинац | 200 |
| 14. | Котор Варош | 189 |
| 15. | Модрича | 168 |
| 16. | Фоча | 166 |
| 17. | Дервента | 151 |
| 18. | Козарска Дубица | 147 |
| 19. | Вишеград | 141 |
| 20. | Гацко | 126 |
| 21. | Источно Ново Сарајево | 125 |
| 22. | Србац | 119 |
| 23. | Кнежево | 112 |
| 24. | Рогатица | 95 |
| 25. | Источна Илиџа | 92 |
| 26. | Љубиње | 81 |

| | | |
|-----|---------------|----|
| 27. | Соколац | 81 |
| 28. | Билећа | 75 |
| 29. | Невесиње | 72 |
| 30. | Шипово | 54 |
| 31. | Костајница | 52 |
| 32. | Угљевик | 48 |
| 33. | Брод | 38 |
| 34. | Лопаре | 34 |
| 35. | Оштра Лука | 29 |
| 36. | Братунац | 25 |
| 37. | Хан Пијесак | 23 |
| 38. | Нови Град | 23 |
| 39. | Милићи | 22 |
| 40. | Шековићи | 21 |
| 41. | Сребреница | 21 |
| 42. | Шамац | 21 |
| 43. | Власеница | 20 |
| 44. | Рудо | 20 |
| 45. | Ново Горажде | 19 |
| 46. | Вукосавље | 16 |
| 47. | Осмаци | 16 |
| 48. | Рибник | 8 |
| 49. | Калиновик | 7 |
| 50. | Берковићи | 6 |
| 51. | Језеро | 6 |
| 52. | Станари | 4 |
| 53. | Трново | 2 |
| 54. | Петровац | 2 |
| 55. | Петрово | 2 |
| 56. | Доњи Жабар | 2 |
| 57. | Источни Дрвар | 2 |

| | | |
|---------------|--------------------|--------------|
| 58. | Крупа на Уни | 1 |
| 59. | Пелагићево | 1 |
| 60. | Источни Стари Град | 1 |
| 61. | Чајнице | 1 |
| Укупно | | 7.195 |

Укупан број смртних исхода је **328**.

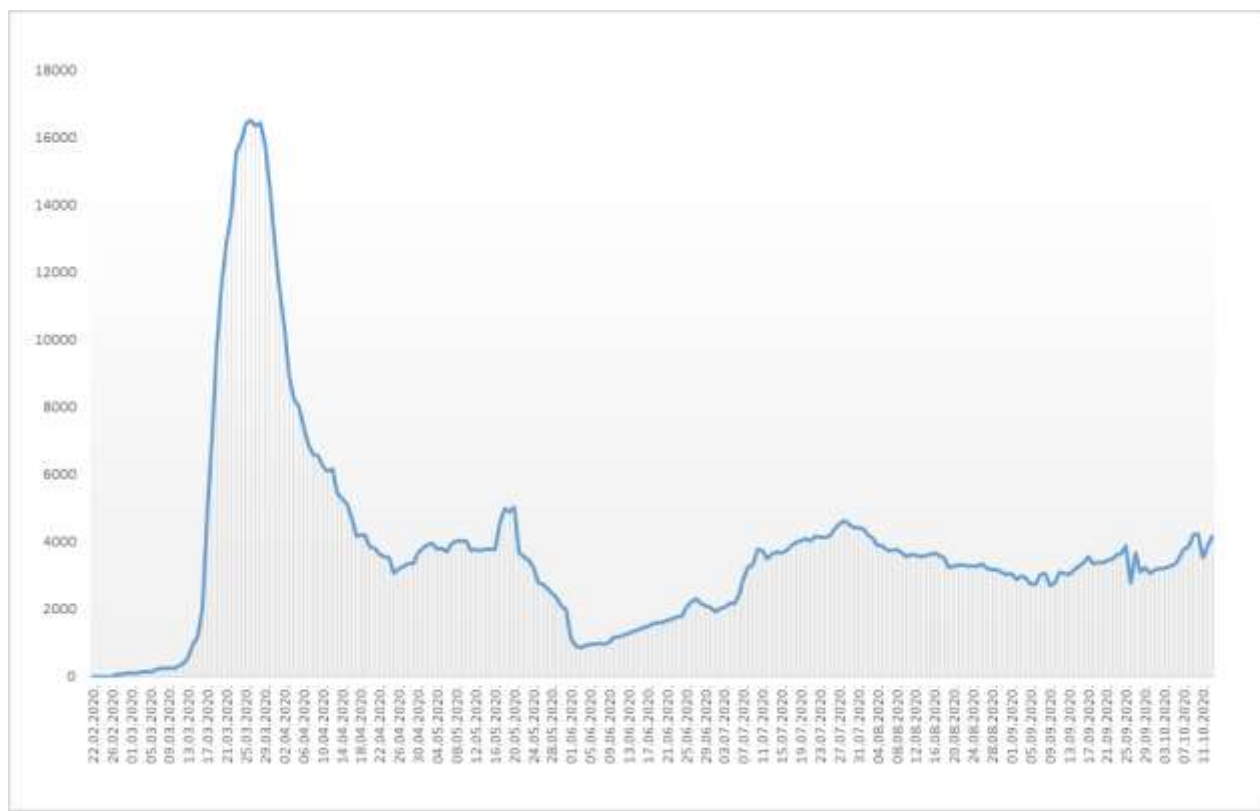
Здравствени надзор

Од почетка успостављања здравственог надзора, укупно је под здравственим надзором било је **67.923** лица, а тренутно је под здравственим надзором је **4.176** лица (табела 8).

Табела 8. Лица под здравственим надзором (ЗН)

| Тренутно под ЗН | Завршен ЗН | Укупно од почетка успостављања ЗН |
|-----------------|---------------|-----------------------------------|
| 4.176 | 63.747 | 67.923 |

Графикон 5. Дистрибуција лица под здравственим надзором по данима



Микробиолошка анализа узорака

Од почетка епидемије укупан број тестирања је **89.990** а укупан број тестираних особа је **87.035**.

Припремила: Служба за епидемиологију