

СЕЗОНА 2022/2023

Извјештај о надзору над инфлуенцом у 8. недјељи 2023.године

(20.02 - 26.02.2023) у епублици Српској

У 8. недјељи 2023. године, домови здравља Републике Српске су пријавили 3.735 акутних респираторних инфекција (ARI), док је обољења сличних грипи (ILI) регистровано 1.336. У болницама у Републици Српској у овој седмици пријављена су 34 обољела од тешке акутне респираторне инфекције (SARI) и то 9 у УКЦ Републике Српске, 15 у ОБ Градишка и шест у ОБ Добој, по један у ОБ Бијељина и Невесиње и 2 у ОБ Требиње. Од почетка сезоне укупно је пријављено 67.861 ARI инфекција, ILI инфекција 24.408, док је SARI инфекција од почетка укупно регистровано 759.

*У оквиру овог седмичног извјештаја, SARI случајеви подразумевају хоспитализоване SARI случајеве код којих је искључено обољење COVID-19.

Од почетка сезоне 2022/2023, највећу учесталост пријављивања обољења сличних грипи (ILI) су имале регије Источно Сарајево и Фоча, а најмање Бијељина и Зворник, док је највише SARI случајева пријављено у ОБ Градишка и УКЦ Републике Српске. Када је у питању старосна заступљеност, највећи број обољелих од ARI и ILI инфекција је у узрасној групи 5-14, док је у категорији SARI инфекција највише обољелих у узрасној групи 0-4 године.

По процентуалном учешћу, досад је од ILI инфекција у Републици Српској обољело 2,14% становништва.

Тренутна епидемиолошка ситуација је стабилна и очекивана за ово доба године, а показује опадање инциденције оболијевања од ARI и ILI инфекција (већ 2 недјеље заредом), док је број SARI случајева у стабилном непромијењеном нивоу. Поредџи ове податке са претходном сезоном или још боље са двије сезоне прије пандемије вируса корона, све три групе инфекција показују веће вриједности у односу на те сезоне у истом овом периоду.

Тестирање

У референтној лабораторији Института за јавно здравство Републике Српске у 8. недјељи тестирано је 10 SARI и пет ILI узорака на вирусе инфлуенце, SARS-CoV-2 и респираторни синцицијални вирус (RSV).

Од тестираних SARI узорака, два узорка су позитивна на вирус инфлуенце А(Н3), три на вирус инфлуенце А/Н1Н1рdm09 и један је био позитиван на вирус SARS-CoV-2.

Од тестираних ILI узорака, три су била позитивна на вирус инфлуенце А/Н1Н1рdm09, а два на вирус инфлуенце Б (Victoria).

Позитивни узорци су утврђени углавном код пацијената средње и старије животне доби, док су четири узорка била позитивна код дјеце млађе од 5 година.

Смртни исходи

У 8. недјељи није било пријављених смртних исхода од посљедица тешке акутне респираторне инфекције (SARI).

Епидемиолошка ситуација у Европи

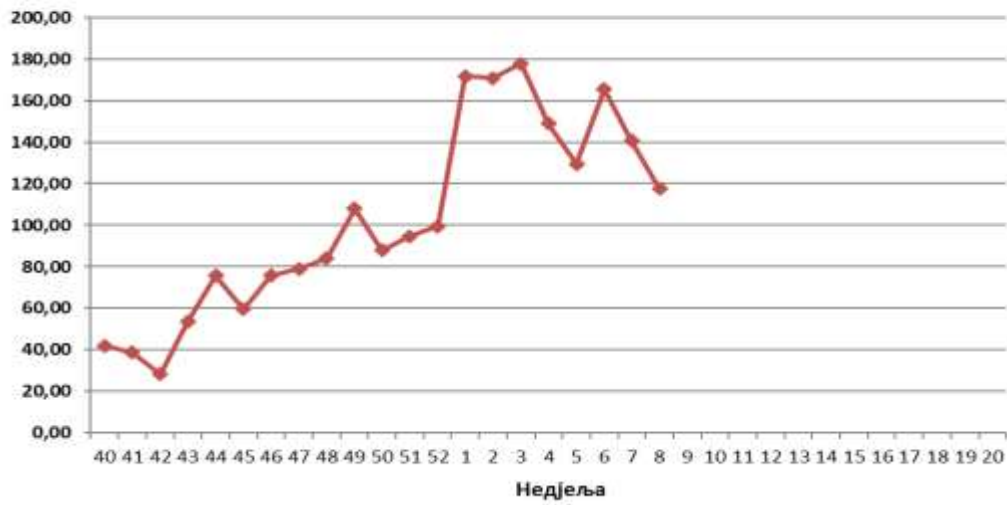
Према подацима са којима располаже Европски центар за контролу болести и Свјетска здравствена организација, активност вируса инфлуенце је у стабилним вриједностима без значајније промјене у односу на претходну недјељу (позитивности сентинел узорака са примарног нивоа је 30%). У европском региону 23 од 39 земаља су пријавиле високу активност вируса инфлуенце и/или регионалну и широку распрострањеност вируса инфлуенце. Румунија, Холандија, Француска, Словенија, Арменија, Данска и Мађарска су пријавиле преко 40% позитивности сентинел узорака са примарног нивоа, док је преко 10% позитивности узорака са болничког нивоа (SARI) пријављено у девет земаља. Од почетка сезоне у Европи су детектовани вируси инфлуенце тип А и тип Б, а најзаступљенији је сој вируса инфлуенце А/Н1Н1рdm09.

Препоруке и мјере превенције

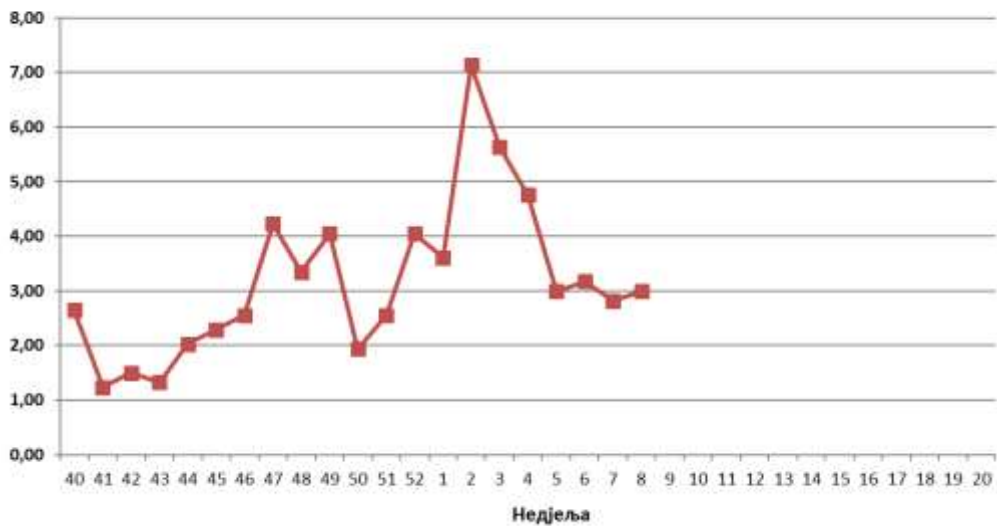
Због већег боравка у затвореном простору и мјестима гдје бораве веће групе људи (учионице, чекаонице, средства јавног превоза, биоскоп итд) неопходно је примјењивати мјере личне, а посебно респираторне хигијене као и хигијене простора у којем живимо и радимо. Поред редовног прања руку топлом водом и сапуном, покривања уста марамицом приликом кихања и кашљања, јако је важно често провјетравати просторије. Дио опште здравствене културе је не само брига о сопственом здрављу, већ и брига о особама у окружењу. У наредном периоду, посебну пажњу треба обратити приликом посјете пацијентима у болницама, као и особама смјештеним у установама за трајни боравак (старачки домови, њега лица са посебним потребама и сл). Трајање посјете треба свести на минимум, у посјету ићи само ако смо сигурни да немамо неку респираторну инфекцију и избјежавати близак контакт са обољелим.

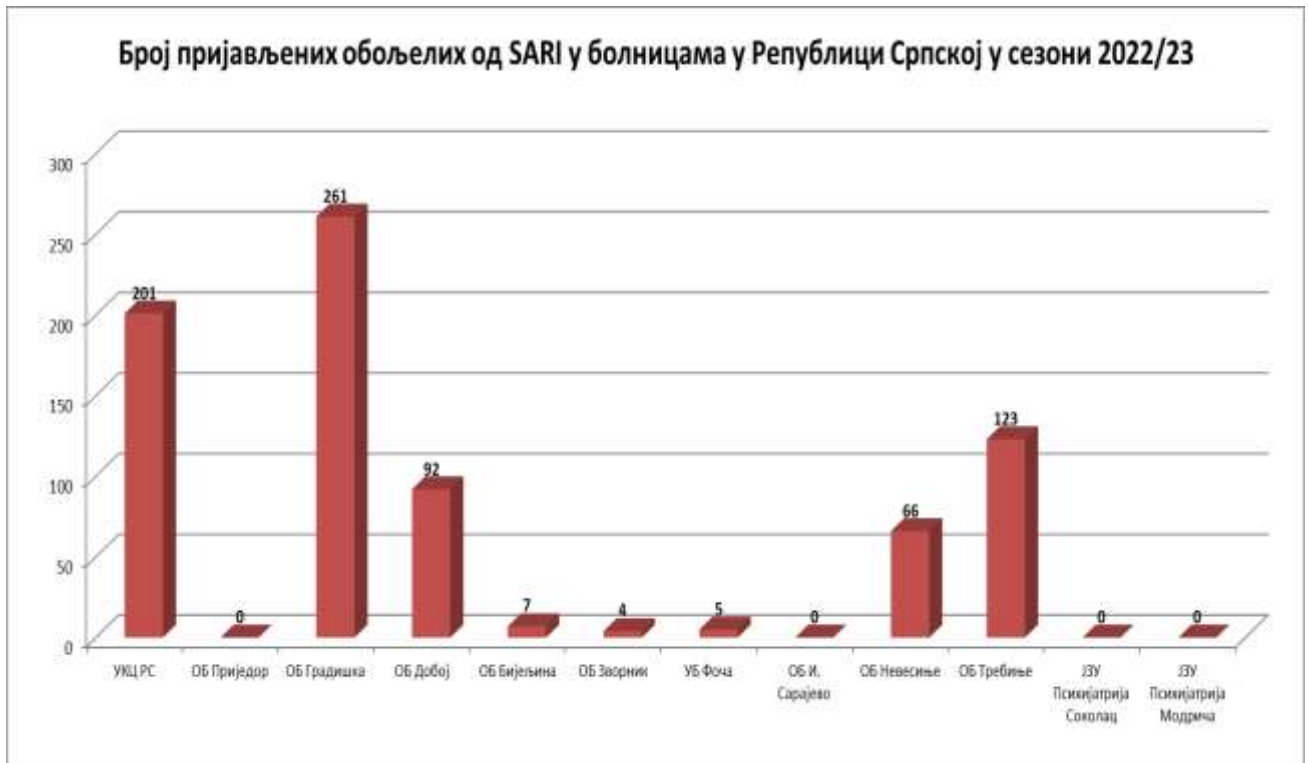


**Инциденција ILI на 100.000 становника по
недјељама у Републици Српској у сезони 2022/23**



**Инциденција SARI на 100.000 становника по недјељама у
Републици Српској у сезони 2022/23**





Извјештај припремила: Доц. др Нина Родић Вукмир, начелник Службе за епидемиологију