

СЕЗОНА 2022/2023

Извјештај о надзору над инфлуенцом у 6. недјељи 2023. године

(06.02 - 12.02.2023) у Републици Српској

У 6. недјељи 2023. године, домови здравља Републике Српске су пријавили 4.103 акутних респираторних инфекција (ARI), док је обољења сличних грипи (ILI) регистровано 1.880. У болницама у Републици Српској у овој седмици пријављена су 36 обољела од тешке акутне респираторне инфекције (SARI) и то 13 у УКЦ Републике Српске, 15 у ОБ Градишка и три у ОБ Добој и пет у ОБ Невесиње. Од почетка сезоне укупно је пријављено 59.716 ARI инфекција, ILI инфекција 21.474, док је SARI инфекција од почетка укупно регистровано 693.

*У оквиру овог седмичног извјештаја, SARI случајеви подразумевају хоспитализоване SARI случајеве код којих је искључено обољење COVID-19.

Од почетка сезоне 2022/2023, највећу учесталост пријављивања обољења сличних грипи (ILI) су имале регије Источно Сарајево и Фоча, а најмање Бијељина и Зворник, док је највише SARI случајева пријављено у ОБ Градишка и УКЦ Републике Српске. Када је у питању старосна заступљеност, највећи број обољелих од ARI и ILI инфекција је у узрасној групи 5-14, док је у категорији SARI инфекција највише обољелих у узрасној групи 0-4 године.

По процентуалном учешћу, досад је од ILI инфекција у Републици Српској обољело 1,88% становништва.

Тренутна епидемиолошка ситуација показује осцилаторно кретање инциденције оболијевања од све три групе инфекција у односу на претходну недјељу. Поредити ове податке са претходном сезоном или још боље са двије сезоне прије пандемије вируса корона, све три групе инфекција показују веће вриједности у односу на те сезоне у истом овом периоду.

Тестирање

У референтној лабораторији Института за јавно здравство Републике Српске у 6. недјељи тестирано је 13 SARI и пет ILI узорака на вирусе инфлуенце, SARS-CoV-2 и респираторни синцицијални вирус (RSV).

Од тестираних SARI узорака, три узорка су позитивна на вирус инфлуенце А(Н3), један на вирус инфлуенце А/Н1Н1pdm09 и један је био позитиван на вирус SARS-CoV-2.

Од тестираних ILI узорака, један је био позитиван на вирус инфлуенце А/Н1Н1pdm09 и два на вирус SARS-CoV-2.

Позитивни узорци су утврђени код пацијената средње и старије животне доби.

Смртни исходи

У 6. недјељи није било пријављених смртних исхода од посљедица тешке акутне респираторне инфекције (SARI).

Епидемиолошка ситуација у Европи

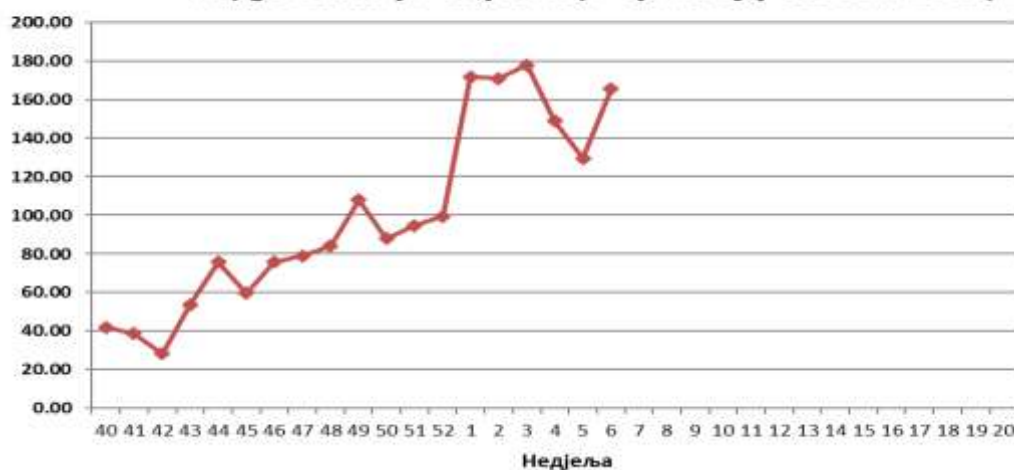
Према подацима са којима располаже Европски центар за контролу болести и Свјетска здравствена организација, активност вируса инфлуенце је у стабилним вриједностима без значајније промјене у односу на претходну недјељу (позитивности сентинел узорака са примарног нивоа је 22%). У европском региону 33 од 38 земаља су пријавиле високу активност вируса инфлуенце и/или регионалну и широку распрострањеност вируса инфлуенце. Холандија, Румунија, Француска, Словенија, Словачка, Израел и Украјина су пријавиле преко 40% позитивности сентинел узорака са примарног нивоа, док је преко 10% позитивности узорака са болничког нивоа (SARI) пријављено у осам земаља. Од почетка сезоне у Европи су детектовани вируси инфлуенце тип А и тип Б, а најзаступљенији је сој вируса инфлуенце А/Н1Н1рdm09.

Препоруке и мјере превенције

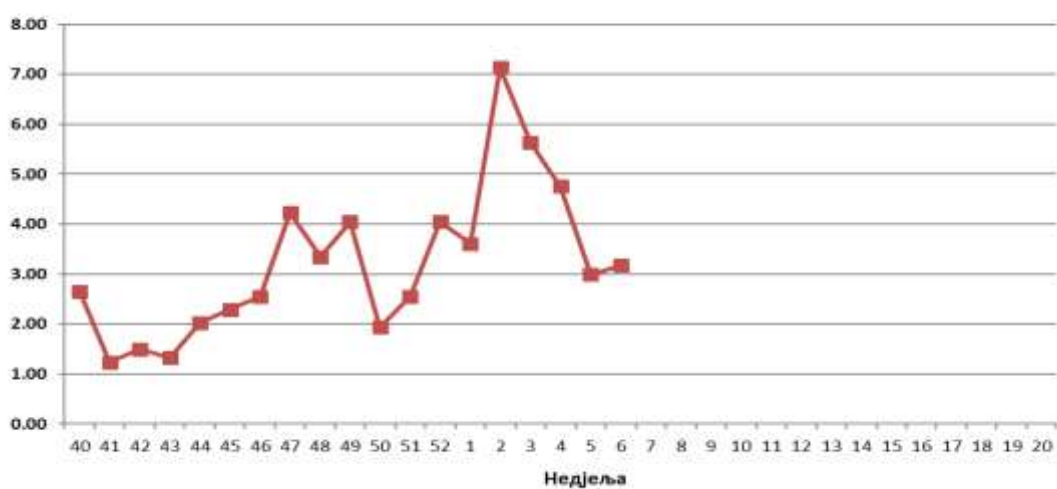
Због већег боравка у затвореном простору и мјестима гдје бораве веће групе људи (учионице, чекаонице, средства јавног превоза, биоскоп итд) неопходно је примјењивати мјере личне, а посебно респираторне хигијене као и хигијене простора у којем живимо и радимо. Поред редовног прања руку топлом водом и сапуном, покривања уста марамицом приликом кихања и кашљања, јако је важно често провјетравати просторије. Дио опште здравствене културе је не само брига о сопственом здрављу, већ и брига о особама у окружењу. У наредном периоду, посебну пажњу треба обратити приликом посјете пацијентима у болницама, као и особама смјештеним у установама за трајни боравак (старачки домови, њега лица са посебним потребама и сл). Трајање посјете треба свести на минимум, у посјету ићи само ако смо сигурни да немамо неку респираторну инфекцију и избјежавати близак контакт са обољелим.

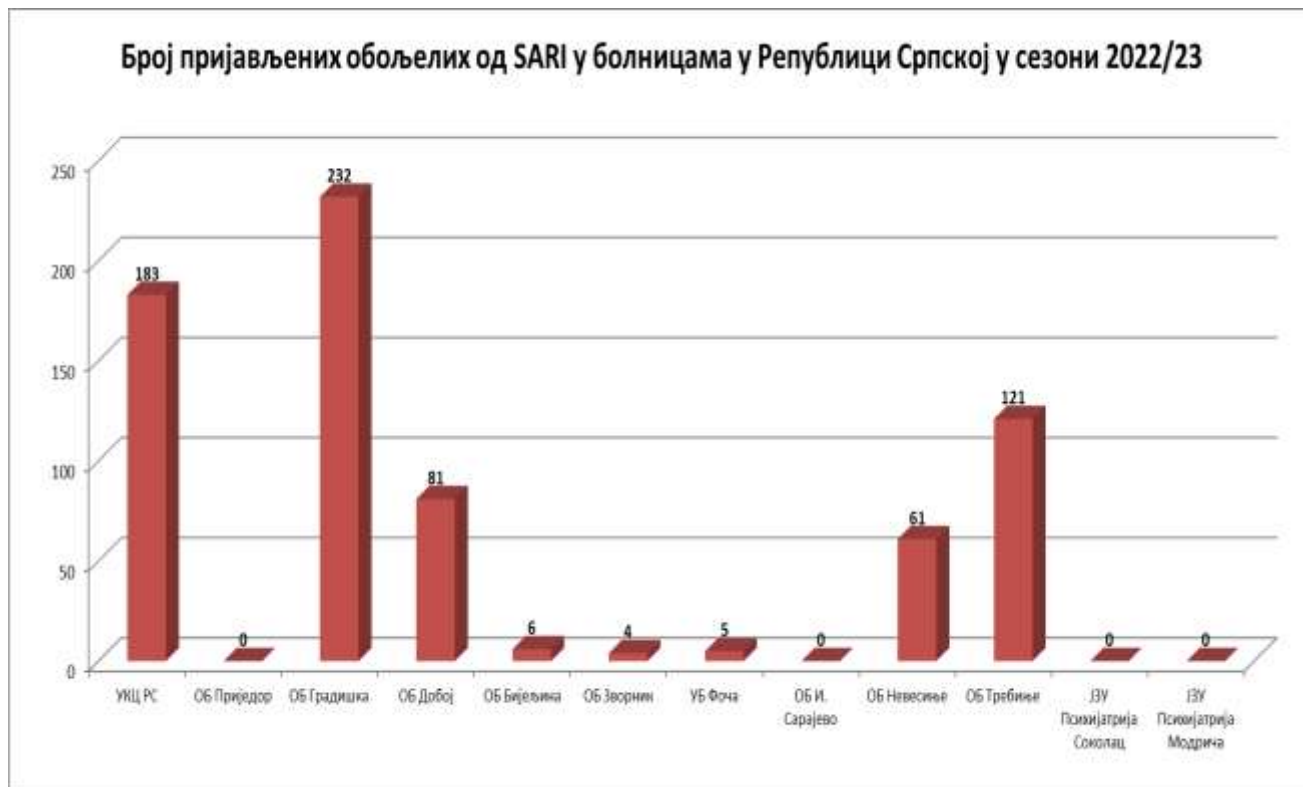


**Инциденција ILI на 100.000 становника по
недјељама у Републици Српској у сезони 2022/23**



**Инциденција SARI на 100.000 становника по недјељама у
Републици Српској у сезони 2022/23**





Извјештај припремила: доц. др Нина Родић Вукмир, начелник Службе за епидемиологију