

## СЕЗОНА 2024/2025

### Извјештај о надзору над инфлуенцом у 5. недјељи 2025. године

(27.01 – 02.02.2025.) у Републици Српској

У 5. недјељи 2025. године, домови здравља Републике Српске су пријавили 8.016 акутних респираторних инфекција (ARI), док је обољења сличних грипи (ILI) регистровано 1.724. У болницама у Републици Српској, у овој седмици, пријављено је 156 обољели од тешке акутне респираторне инфекције (SARI) и то: УКЦ РС 59, ОБ Приједор 16, ОБ Градишка 13, ОБ Добој 27, ОБ Бијељина 13, ОБ Фоча 8, ОБ Невесиње 1 и ОБ Требиње 9. Од почетка сезоне укупно је пријављено 87.458 ARI инфекција, ILI инфекција 11.215, док је SARI инфекција од почетка укупно регистровано 1.719.

Највећу учесталост обољења сличних грипи (ILI), су пријавиле регије\* Фоча и Источно Сарајево.

Највећи број обољелих од ARI и ILI инфекција је у узрасној групи 5-14 и 30-64, док је у категорији SARI инфекција највише обољелих било у групи 30-64 године и ≥65 година. Полна дистрибуција је углавном уједначена.

Тренутна епидемиолошка ситуација показује да се налазимо у периоду највеће активности вируса инфлуенце и других респираторних вируса, који обично траје од 4. до 8. недјеље сваке године када достиже свој врх у којем се тренутно налазимо. Евидентан је растући тренд у оболијевању од све три групе инфекција, при чему су оптерећени и примарни ниво здравствене заштите и секундарни/терцијарни ниво. Оваква ситуација се поклапа са сезонским оптерећењем здравствених установа уобичајено за ово доба године.

#### Тестирање

У референтној лабораторији Института за јавно здравство Републике Српске, у 5. недјељи, тестирано је пет ILI узорка и девет SARI узорка на вирусе инфлуенце, SARS-CoV-2 и респираторни синцицијални вирус (RSV). Код три ILI узорка је потврђен вирус инфлуенце тип Б, а код једног вирус инфлуенце тип А, док су два SARI узорка била позитивна на вирус инфлуенце А. До сада је укупно потврђено седам позитивних узорка на вирус инфлуенце тип А и шест на вирус инфлуенце тип Б.

#### Смртни исходи

У 5. недјељи пријављена су два смртна случаја од посљедица тешке акутне респираторне инфекције (SARI). Ради се о особама старије животне доби, од који је једна била позитивна на COVID-19 инфекцију.

## Епидемиолошка ситуација у Европи

Према подацима са којима тренутно располаже Европски центар за контролу болести и Свјетска здравствена организација, стопе обољења сличних грипи (ILI) и/или акутних респираторних инфекција (ARI) за 4. недјељу 2025. године су изнад почетног нивоа у 26 од 30 земаља у области Европског региона СЗО, а које извјештавају ове недјеље. Процент позитивности на вирус инфлуенце и број ILI случајева који се јављају у примарну здравствену заштиту је и даље висок. Број хоспитализација због инфлуенце је и даље повећан. Процент позитивних SARI узорака је наставља да расте. Највећи број обољелих су старије животне доби. Сој инфлуенце који је тренутно најзаступљенији је A(H1N1)pdm09.

Позитивност на респираторни синцицијални вирус (RSV) у примарној здравственој заштити и код SARI пацијената је средњих вриједности, иако се континуирано смањује од децембра.

Активност SARS-CoV-2 остаје ниска на регионалној разини с одређеним варијацијама на разини земље. Одрасли чине највећи проценат случајева. Сој који тренутно највише циркулише је KP.3, а стопа смртности од COVID-19 је остала ниска међу 40 земаља које су пријавиле податке.

\*За потребе овог извјештаја „регија“ се односи на структуру извјештавања ЈЗУ Институт за јавно здравство Републике Српске, не означава административне јединице.

## Препоруке и мјере превенције

Због већег боравка у затвореном простору и мјестима гдје бораве веће групе људи (учионице, чекаонице, средства јавног превоза, биоскоп итд) неопходно је примјењивати мјере личне, а посебно респираторне хигијене као и хигијене простора у којем живимо и радимо. Поред редовног прања руку топлем водом и сапуном, покривања уста марамицом приликом кихања и кашљања, јако је важно често провјетравати просторије. Дио опште здравствене културе је не само брига о сопственом здрављу, већ и брига о особама у окружењу. У наредном периоду, посебну пажњу треба обратити приликом посјете пацијентима у болницама, као и особама смјештеним у установама за трајни боравак (старачки домови, њега лица са посебним потребама и сл). Трајање посјете треба свести на минимум, у посјету ићи само ако смо сигурни да немамо неку респираторну инфекцију и избјегавати близак контакт са обољелим.

## Вакцинација против грипе

У Институту за јавно здравство Републике Српске 30.10.2024. године је почела вакцинација против грипе (*Vaxigrip tetra*) за категорије становништва које се желе вакцинисати према личном избору. Неопходно је вакцинисати се што прије, јер је потребно око 2 седмице након вакцинације да се развије заштита. Вакцинација се препоручује свим особама које желе смањити ризик оболијевања од грипе, развој компликација, активацију постојеће хроничне болести, посјете љекару, потрошњу лијекова и изостанке са посла, као и дјечи старијој од 6 мјесеци. Посебно се препоручује

хроничним болесницима, старијим особама, особама које су професионално или приватно у контакту са особама које припадају ризичним групама те им лако могу пренијети инфекцију, свим здравственим радницима и запосленим у секторима и службама од јавног значаја (полиција, просвјета, комунална предузећа, запослени у вртићима итд.), особама које његују малу дјецу. Особе са било којом активном инфекцијом и повишеном температуром треба да сачекају са вакцинацијом до оздрављења.

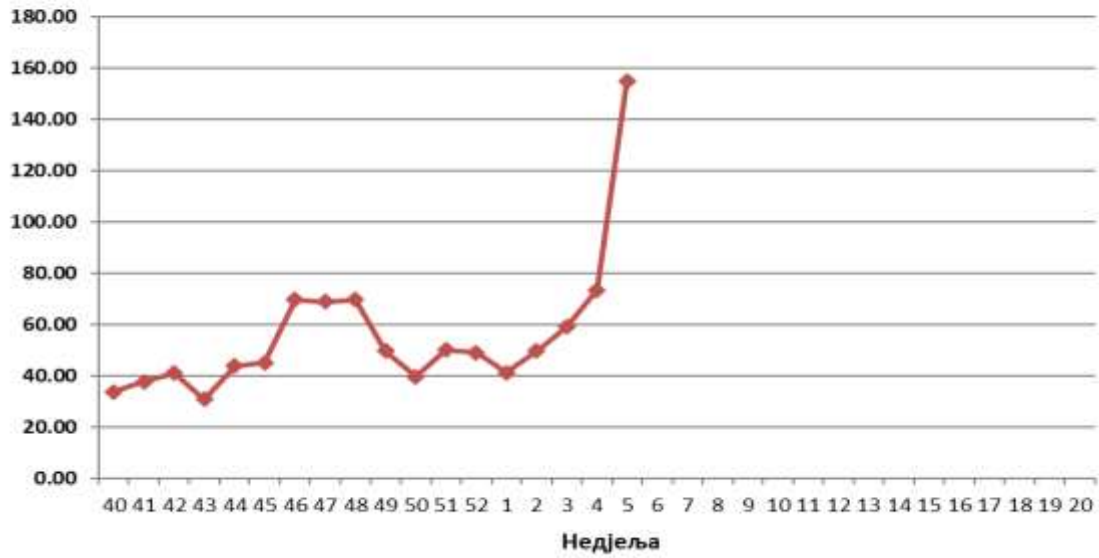
Заинтересовани се могу вакцинисати сваки радни дан од 8 до 14 часова, а цијена вакцине је 30 KM.

Категорије које су ослобођене плаћања вакцина, а које вакцину против грипа примају у надлежном дому здравља су:

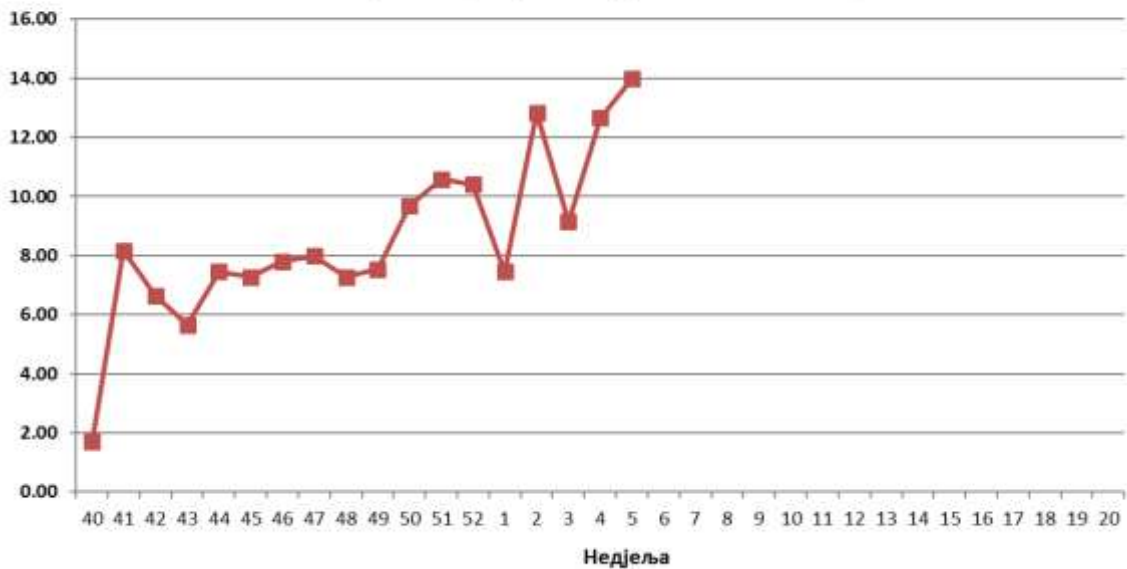
- пацијенти на хемодијализи и особе са трансплантираним бубрегом,
- пацијенти који болују од шећерне болести на инсулинској терапији,
- пацијенти који су лијечени кардиохируршким методама лијечења,
- ХИВ позитивне особе и пацијенти обољели од АИДС-а,
- дјеца лијечена од реуматске грознице са промјенама на срцу,
- дјеца обољела од цистичне фиброзе плућа,
- сви запослени на инфективним клиникама/одјељењима и јединицама интензивне медицине,
- особе које болују од мишићне дистрофије и мултипле склерозе,
- особе које су завршиле са пријемом хемотерапије и тренутно немају клиничких знакова болести,
- домови за лица са посебним потребама.



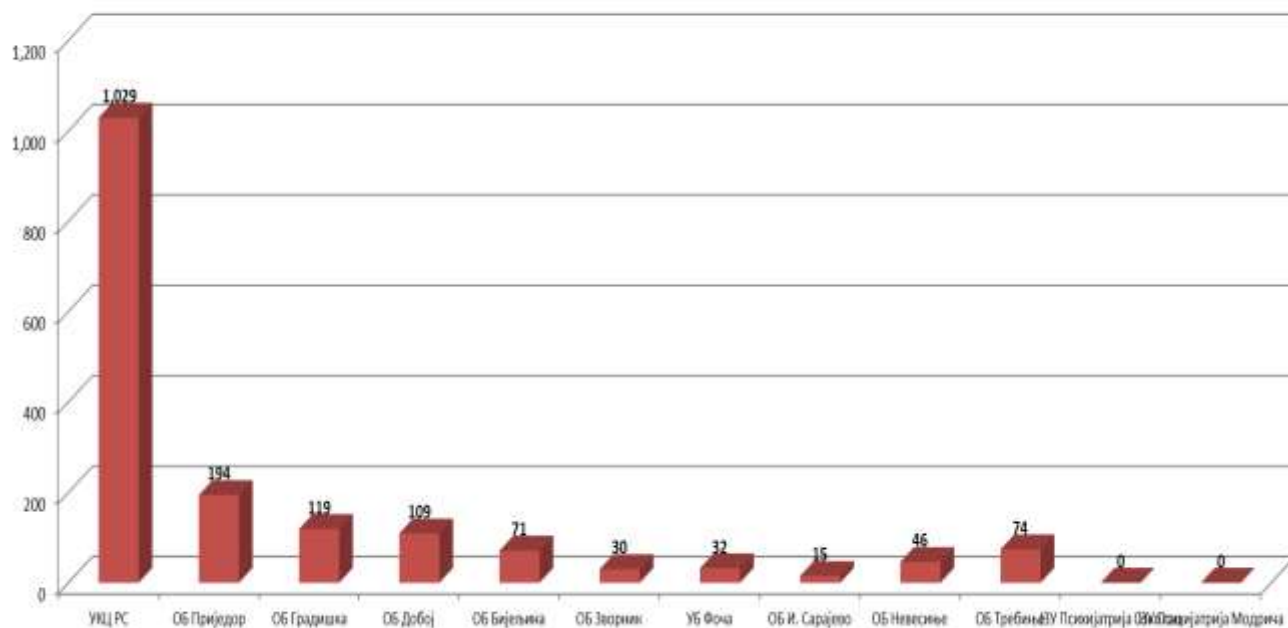
**Инциденција ILI на 100.000 становника по недјељама у Републици Српској у сезони 2024/25**



**Инциденција SARI на 100.000 становника по недјељама у Републици Српској у сезони 2024/25**



### Број пријављених обољелих од SARI у болницама у Републици Српској у сезони 2024/25



Извјештај припремила: доц. др сц. мед. Нина Родић Вукмир, начелник Службе за епидемиологију