

СЕЗОНА 2021/2022

Извјештај о надзору над инфлуенцом у 17. недјељи 2022. године

(25.04 - 01.05.2022.) у Републици Српској

У 17. недјељи 2022. године, домови здравља Републике Српске су пријавили 1.569 акутних респираторних инфекција (ARI), док је обољења сличних грипи (ILI) регистровано 325. У болницама у Републици Српској у овој седмици пријављено је 9 обољелих од тешке акутне респираторне инфекције (SARI) и то 6 у ОБ Градишка и три у УКЦ Републике Српске. Од почетка сезоне укупно је пријављено 86.261 ARI инфекција, ILI инфекција 23.827, док је SARI инфекција од почетка укупно регистровано 832. По процентуалном учешћу, досад је од ILI инфекција у Републици Српској обољело 1,6% становништва.

Највећа учесталост пријављивања обољења сличних грипи (ILI) су имале регије Источно Сарајево и Фоча, а најмање Бијељина и Бања Лука, док је највише SARI случајева пријављено у ОБ Градишка и ОБ Приједор.

Највећи број обољелих од ILI инфекција је у узрасној групи 30-64, док је у категорији SARI инфекција највише обољелих у узрасној групи 0-4 године. Полна дистрибуција је углавном уједначена.

Инциденција ARI и ILI инфекција је у опадању. Овакви подаци говоре о сезонски условљеном кретању вируса који узрокују ове врсте инфекција, што управо и одговара очекиваној епидемиолошкој ситуацији за ову седмицу и период у којем се налазимо и који је испред нас, а то је опадање активности вируса инфлуенце и других респираторних вируса.

Тестирање

У референтној лабораторији Института за јавно здравство Републике Српске у 17. недјељи тестиран је један ILI и један SARI узорак, од којих је ILI узорак био позитиван на вирусе инфлуенце.

Смртни исходи

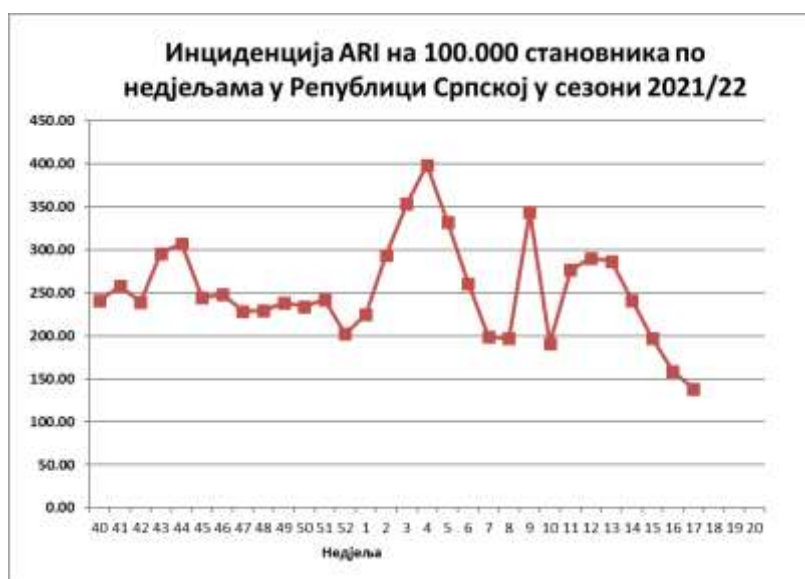
У 17. недјељи није било смртних исхода од посљедица тешке акутне респираторне инфекције (SARI).

Епидемиолошка ситуација у Европи

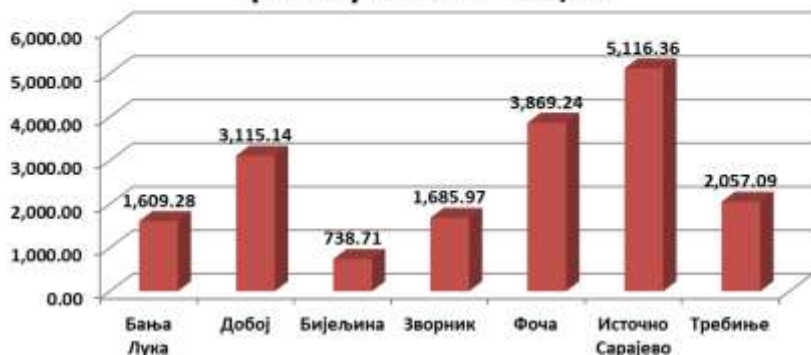
Према подацима са којима располаже Европски центар за контролу болести (ECDC) и Свјетска здравствена организација (СЗО), активност вируса инфлуенце варира у земљама Европе, тако да негде нема пријављене активности вируса грипе, док су неке земље пријавиле широку распрострањеност и средњи интензитет активности вируса грипе (Данска, Грузија, Казахстан, Литванија, Летонија, Румунија). Доминантан сој је вирус инфлуенце А (H3). Према досадашњим подацима, ова сезона активности инфлуенце се сматра да је на ниском нивоу.

Препоруке и мјере превенције

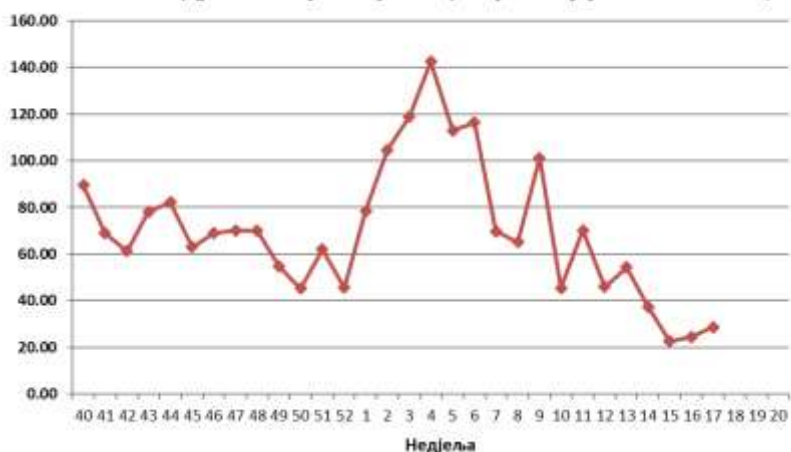
Због већег боравка у затвореном простору и мјестима гдје бораве веће групе људи (учионице, чекаонице, средства јавног превоза, биоскоп итд) неопходно је примјењивати мјере личне, а посебно респираторне хигијене као и хигијене простора у којем живимо и радимо. Поред редовног прања руку топлом водом и сапуном, покривања уста марамicom приликом кихања и кашљања, јако је важно често провјетравати просторије. Дио опште здравствене културе је не само брига о сопственом здрављу, већ и брига о особама у окружењу. У наредном периоду, посебну пажњу треба обратити приликом посјете пацијентима у болницама, као и особама смјештеним у установама за трајни боравак (старачки домови, њега лица са посебним потребама и сл). Трајање посјете треба свести на минимум, у посјету ићи само ако смо сигурни да немамо неку респираторну инфекцију и избјежавати близак контакт са обољелим.



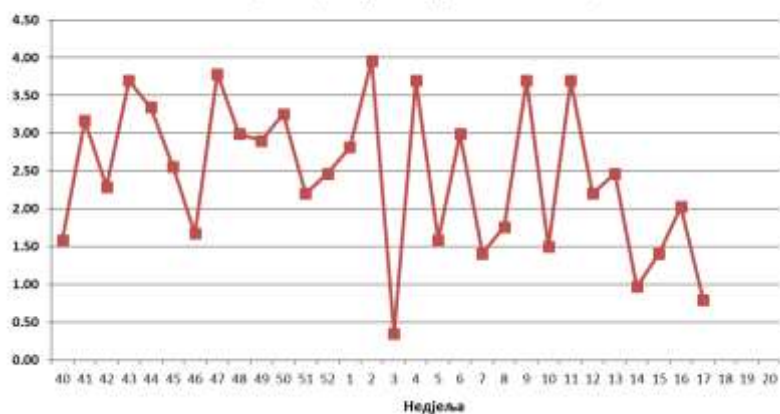
**Инциденција ILI на 100.000 становника
према подацима регионалних центара
Института за јавно здравство Републике
Српске у сезони 2021/22**



**Инциденција ILI на 100.000 становника по
недјељама у Републици Српској у сезони 2021/22**



**Инциденција SARI на 100.000 становника по недјељама у
Републици Српској у сезони 2021/22**





Припремила: др Јелена Ђаковић Девић, епидемиолог