

СЕЗОНА 2022/2023

Извјештај о надзору над инфлуенцом у 16. недјељи 2023. године

(17.04 - 23.04.2023) у Републици Српској

У 16. недјељи 2023. године, домови здравља Републике Српске су пријавили 1.732 акутних респираторних инфекција (ARI), док је обољења сличних грипи (ILI) регистровано 559. У болницама у Републици Српској у овој седмици пријављена су 3 обољела од тешке акутне респираторне инфекције (SARI) и то два у ОБ Невесиње и један у ОБ Бијељина. Од почетка сезоне укупно је пријављено 88.190 ARI инфекција, ILI инфекција 32.162, док је од почетка сезоне регистровано укупно 931 SARI инфекција.

*У оквиру овог седмичног извјештаја, SARI случајеви подразумевају хоспитализоване SARI случајеве код којих је искључено обољење COVID-19.

Од почетка сезоне 2022/2023, највећу учесталост пријављивања обољења сличних грипи (ILI) су имале регије Фоча и Источно Сарајево, а најмање Бијељина и Зворник, док је највише SARI случајева пријављено у ОБ Градишка и УКЦ Републике Српске. Када је у питању старосна заступљеност, највећи број обољелих од ILI инфекција је у узрасној групи 5-14 и у групи 30-64, док је у категорији SARI инфекција највише обољелих у узрасној групи 0-4 године.

По процентуалном учешћу, досад је од ILI инфекција у Републици Српској обољело 2,85% становништва.

Тренутна епидемиолошка ситуација је стабилна са даљим трендом опадања инциденције оболијевања од ARI, ILI и SARI инфекција које су се вратиле на вриједности прије почетка сезоне респираторних вируса, тачније прије октобра 2022. године. Поредeћи ове податке са претходном сезоном или још боље са двије сезоне прије пандемије вируса корона, све три групе инфекција показивале су веће вриједности у односу на те сезоне у истом овом периоду.

Тестирање

У референтној лабораторији Института за јавно здравство Републике Српске у 16. недјељи тестирана су два ILI узорка на вирусе инфлуенце, SARS-CoV-2 и респираторни синцицијални вирус (RSV).

Од тестираних ILI узорака, један је био позитиван на вирус инфлуенце Б. Позитиван узорак је утврђен код дјетета предшколског узраста.

Смртни исходи

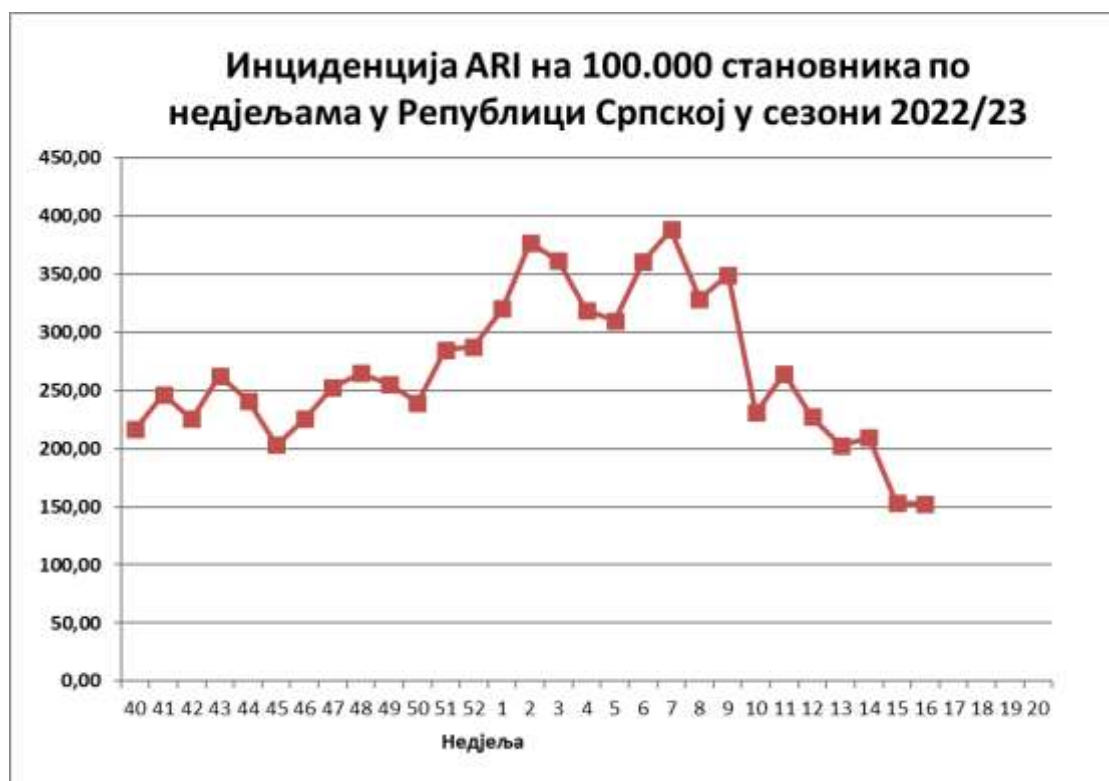
У 16. недјељи није било пријављених смртних исхода од посљедица тешке акутне респираторне инфекције (SARI).

Епидемиолошка ситуација у Европи

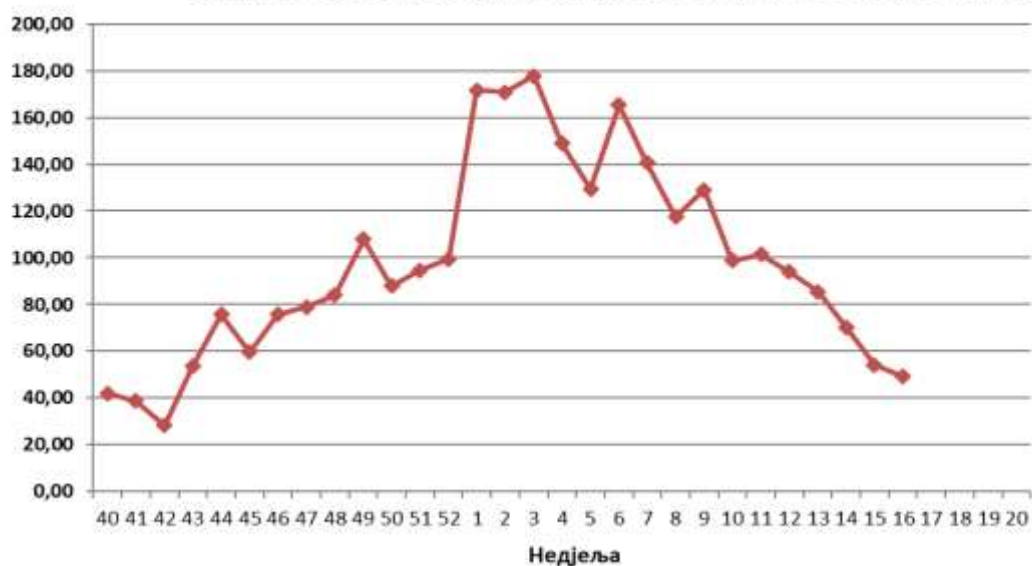
Према подацима којима располаже Европски центар за контролу болести и Свјетска здравствена организација, позитивност сентинел узорака са примарног нивоа пала је на 10%. У европском региону 6 од 38 земаља или области пријавиле су средњу активност вируса инфлуенце, а 13 од 37 земаља пријавило је широко распрострањену активност. Од почетка сезоне у Европи су детектовани вируси инфлуенце тип А и тип Б, а од вируса инфлуенце тип А најзаступљенији је сој А/Н1Н1pdm09.

Препоруке и мјере превенције

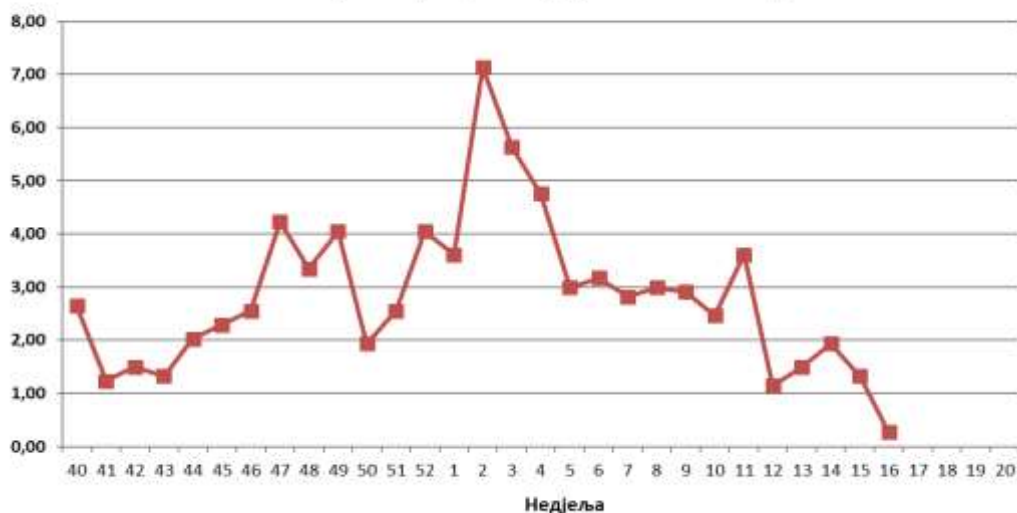
Због већег боравка у затвореном простору и мјестима гдје бораве веће групе људи (учионице, чекаонице, средства јавног превоза, биоскоп итд) неопходно је примјењивати мјере личне, а посебно респираторне хигијене као и хигијене простора у којем живимо и радимо. Поред редовног прања руку топлом водом и сапуном, покривања уста марамицом приликом кихања и кашљања, јако је важно често провјетравати просторије. Дио опште здравствене културе је не само брига о сопственом здрављу, већ и брига о особама у окружењу. У наредном периоду, посебну пажњу треба обратити приликом посјете пацијентима у болницама, као и особама смјештеним у установама за трајни боравак (старачки домови, њега лица са посебним потребама и сл). Трајање посјете треба свести на минимум, у посјету ићи само ако смо сигурни да немамо неку респираторну инфекцију и избјежавати близак контакт са обољелим.

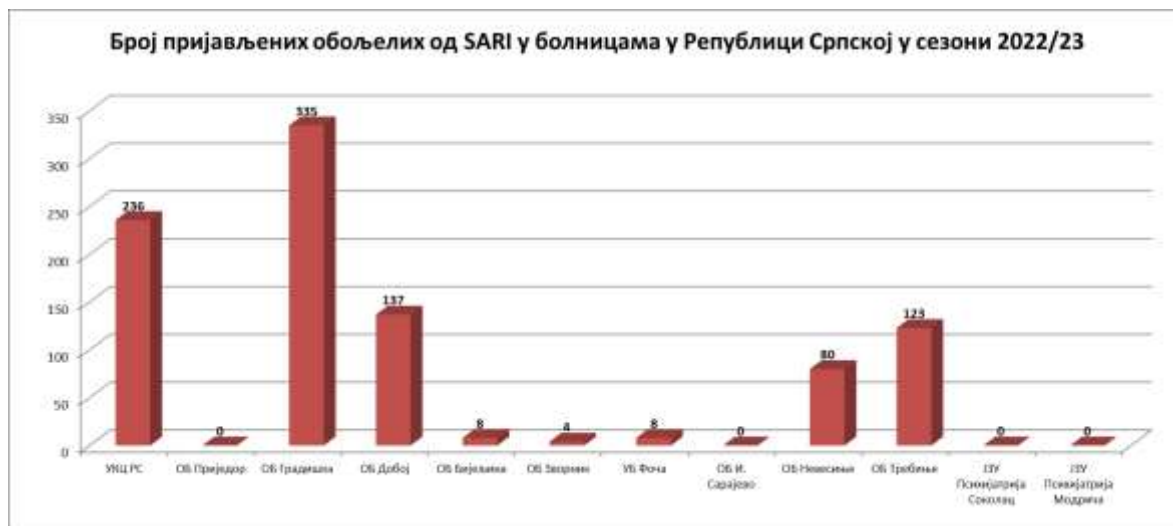


**Инциденција ILI на 100.000 становника по
недјељама у Републици Српској у сезони 2022/23**



**Инциденција SARI на 100.000 становника по недјељама у
Републици Српској у сезони 2022/23**





Припремила: др Јелена Ђаковић Девић, епидемиолог