

СЕЗОНА 2021/2022

Извјештај о надзору над инфлуенцом у 15. недјељи 2022. године (11.04 - 17.04.2022.) у Републици Српској

У 15. недјељи 2022. године, домови здравља Републике Српске су пријавили 2.240 акутних респираторних инфекција (ARI), док је обољења сличних грипи (ILI) регистровано 256. У болницама у Републици Српској у овој седмици пријављено је 16 обољелих од тешке акутне респираторне инфекције (SARI) и то 9 у УКЦ Републике Српске и 7 у ОБ Градишка. Од почетка сезоне укупно је пријављено 82.887 ARI инфекција, ILI инфекција 23.224, док је SARI инфекција од почетка укупно регистровано 800. По процентуалном учешћу, досад је од ILI инфекција у Републици Српској обољело 1,6% становништва.

Највећа учесталост пријављивања обољења сличних грипи (ILI) су имале регије Источно Сарајево и Фоча, а најмање Бијељина и Зворник, док је највише SARI случајева пријављено у ОБ Градишка и ОБ Приједор.

Највећи број обољелих од ILI инфекција је у узрасној групи 30-64, док је у категорији SARI инфекција највише обољелих у узрасној групи 0-4 године. Полна дистрибуција је углавном уједначена.

Инциденција ARI, ILI и SARI инфекција је у опадању. Овакви подаци говоре о сезонски условљеном кретању вируса који узрокују ове врсте инфекција, што управо и одговара очекиваној епидемиолошкој ситуацији за ову седмицу и период у којем се налазимо и који је испред нас, а то је опадање активности вируса инфлуенце у других респираторних вируса.

Тестирање

У референтној лабораторији Института за јавно здравство Републике Српске у 15. недјељи тестирана су три ILI узорка која су била негативна на вирусе инфлуенце.

Смртни исходи

У 15. недјељи није било смртних исхода од посљедица тешке акутне респираторне инфекције (SARI).

Епидемиолошка ситуација у Европи

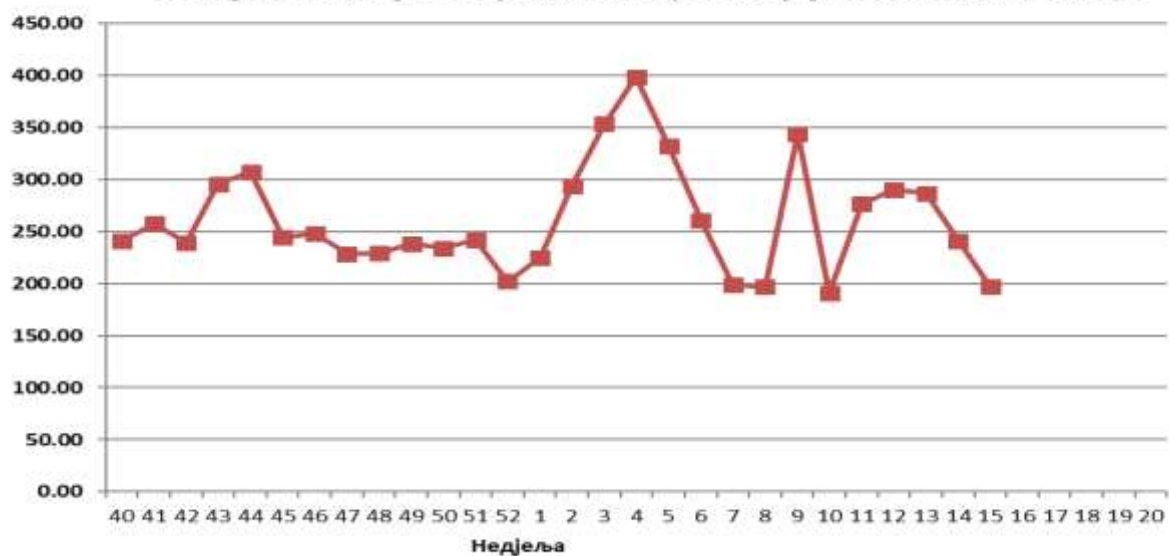
Према подацима са којима располаже Европски центар за контролу болести (ECDC) и Свјетска здравствена организација (СЗО), активност вируса инфлуенце варира у земљама Европе, тако да негде нема пријављене активности вируса грипе, док неке земље су пријавиле широку распрострањеност и средњи интензитет активности вируса грипе (Бугарска, Данска, Луксембург, Естонија, Француска, Белгија). Доминантан сој је вирус инфлуенце А (H3). Према досадашњим подацима, ова сезона активности инфлуенце се сматра да је на ниском нивоу.

Препоруке и мјере превенције

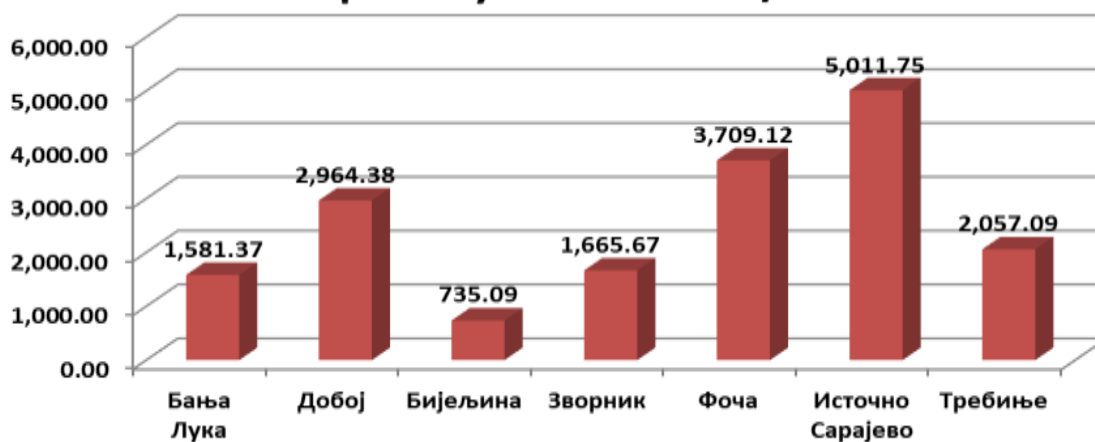
Због већег боравка у затвореном простору и мјестима гдје бораве веће групе људи (учионице, чекаонице, средства јавног превоза, биоскоп итд) неопходно је примјењивати мјере личне, а посебно респираторне хигијене као и хигијене простора у којем живимо и радимо. Поред редовног прања руку топлом водом и сапуном, покривања уста марамicom приликом кихања и кашљања, јако је важно често провјетравати просторије. Дио опште здравствене културе је не само брига о сопственом здрављу, већ и брига о особама у окружењу. У наредном периоду, посебну пажњу треба обратити приликом посјете пацијентима у болницама, као и особама смјештеним у установама за трајни боравак (старачки домови, њега лица са посебним потребама и сл). Трајање посјете треба свести на минимум, у посјету ићи само ако смо сигурни да немамо неку респираторну инфекцију и избежавати близак контакт са обољелим.



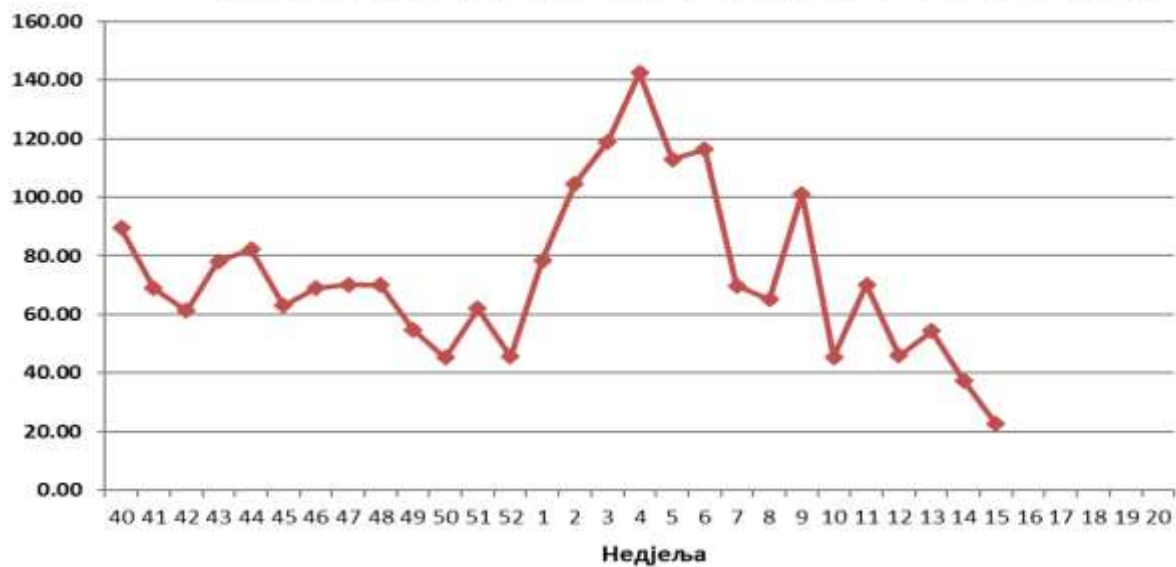
Инциденција ARI на 100.000 становника по недјељама у Републици Српској у сезони 2021/22



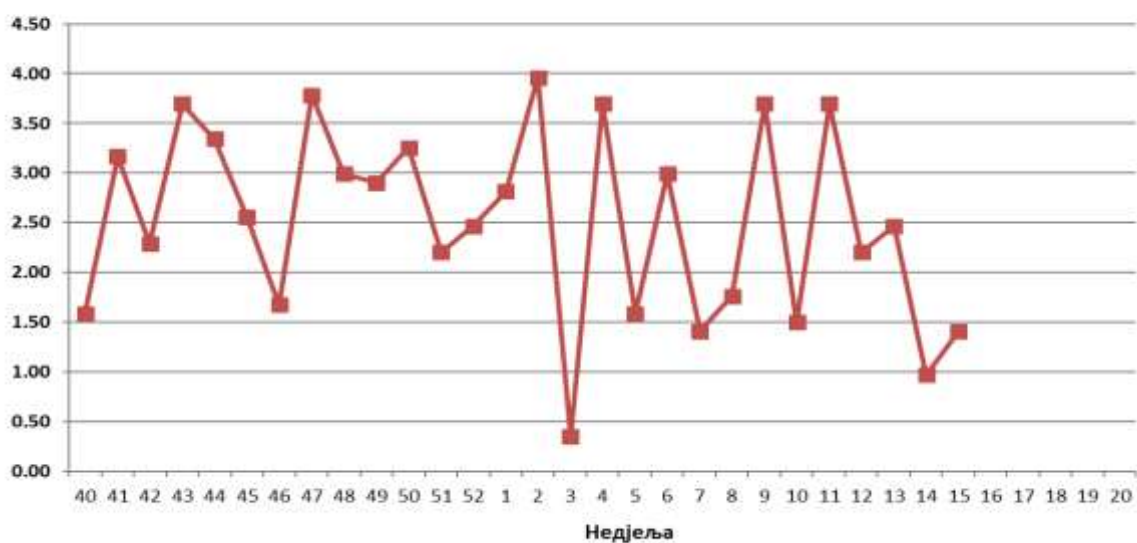
Инциденција ICI на 100.000 становника према подацима регионалних центара Института за јавно здравство Републике Српске у сезони 2021/22



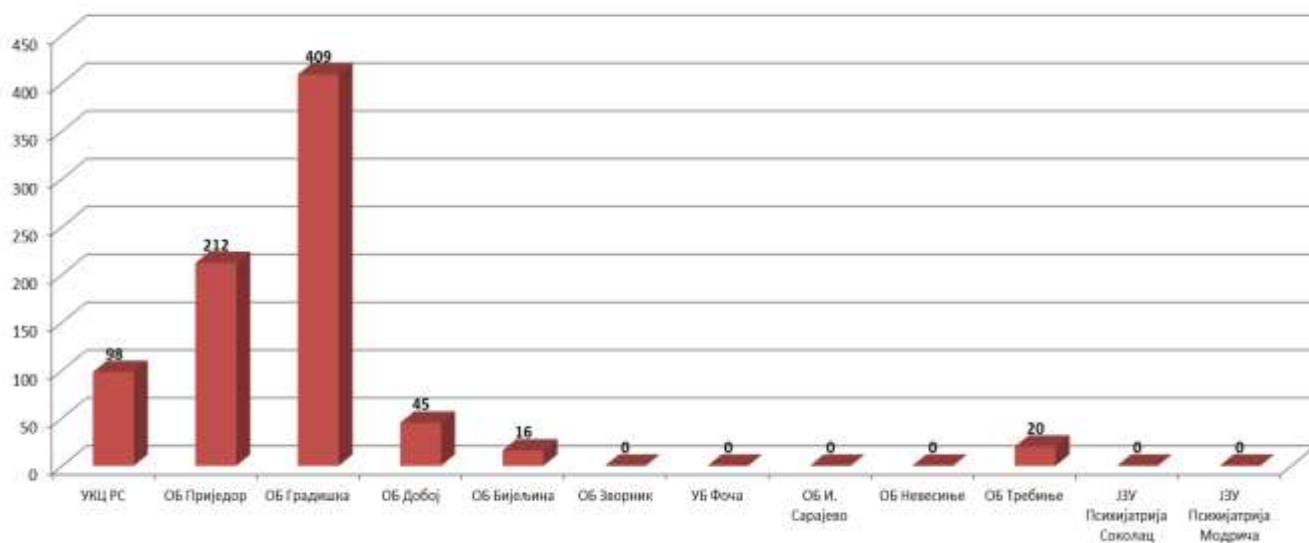
Инциденција ИИ на 100.000 становника по недјељама у Републици Српској у сезони 2021/22



Инциденција SARI на 100.000 становника по недјељама у Републици Српској у сезони 2021/22



Број пријављених обољелих од SARI у болницама у Републици Српској у сезони 2021/22



Извјештај припремила: доц. др Нина Родић Вукмир, начелник Службе за епидемиологију