

СЕЗОНА 2022/2023

Извјештај о надзору над инфлуенцом у 13. недјељи 2023. године

(27.03 - 02.04.2023) у Републици Српској

У 13. недјељи 2023. године, домови здравља Републике Српске су пријавили 2.301 акутних респираторних инфекција (ARI), док је обољења сличних грипи (ILI) регистровано 972. У болницама у Републици Српској у овој седмици пријављено је 17 обољелих од тешке акутне респираторне инфекције (SARI) и то осам у УКЦ Републике Српске, пет у ОБ Добој, три у ОБ Невесиње и један у ОБ Фоча. Од почетка сезоне укупно је пријављено 82.338 ARI инфекција, ILI инфекција 30.191, док је од почетка сезоне регистровано укупно 891 SARI инфекција.

*У оквиру овог седмичног извјештаја, SARI случајеви подразумијевају хоспитализоване SARI случајеве код којих је искључено обољење COVID-19.

Од почетка сезоне 2022/2023, највећу учесталост пријављивања обољења сличних грипи (ILI) су имале регије Фоча и Источно Сарајево, а најмање Бијељина и Зворник, док је највише SARI случајева пријављено у ОБ Градишка и УКЦ Републике Српске. Када је у питању старосна заступљеност, највећи број обољелих од ILI инфекција је у узрасној групи 5-14 и у групи 30-64, док је у категорији SARI инфекција највише обољелих у узрасној групи 0-4 године.

По процентуалном учешћу, досад је од ILI инфекција у Републици Српској обољело 2,67% становништва.

Тренутна епидемиолошка ситуација је стабилна са трендом опадања инциденције оболијевања од ARI, ILI и SARI инфекција. Поредeћи ове податке са претходном сезоном или још боље са двије сезоне прије пандемије вируса корона, све три групе инфекција показују веће вриједности у односу на те сезоне у истом овом периоду.

Тестирање

У референтној лабораторији Института за јавно здравство Републике Српске у 13. недјељи није било тестираних ILI и SARI узорака.

Смртни исходи

У 13. недјељи није било пријављених смртних исхода од посљедица тешке акутне респираторне инфекције (SARI).

Епидемиолошка ситуација у Европи

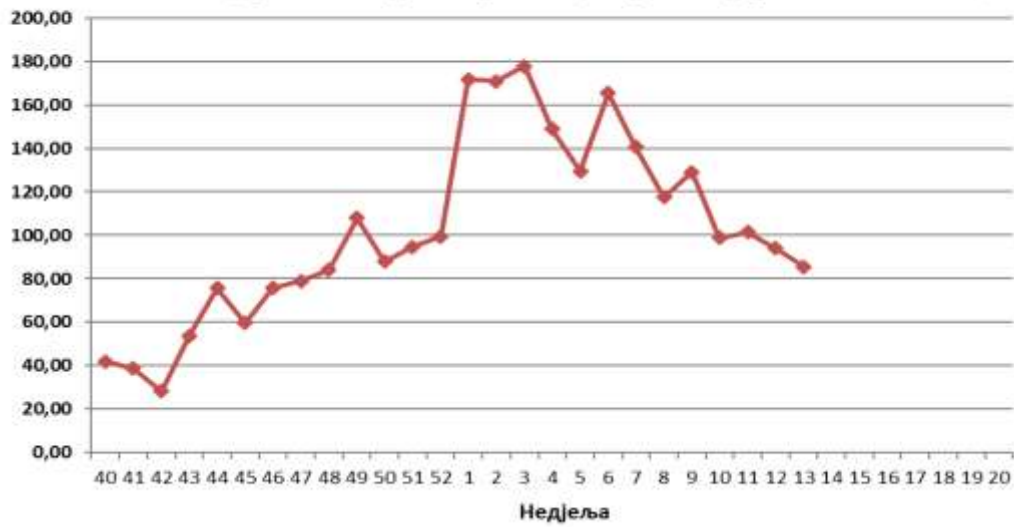
Према подацима којима располаже Европски центар за контролу болести и Свјетска здравствена организација, позитивност сентинел узорака са примарног нивоа износи 22%. У европском региону 15 од 37 земаља или области пријавиле су средњу активност вируса инфлуенце, а 20 од 37 земаља пријавило је широко распрострањену активност која указује на значајну циркулацију вируса сезонског грипа широм региона. Четири земље су пријавиле позитивност узорака са болничког нивоа (SARI) од преко 10%. Од почетка сезоне у Европи су детектовани вируси инфлуенце тип А и тип Б, а од вируса инфлуенце тип А најзаступљенији је сој А/Н1Н1pdm09.

Препоруке и мјере превенције

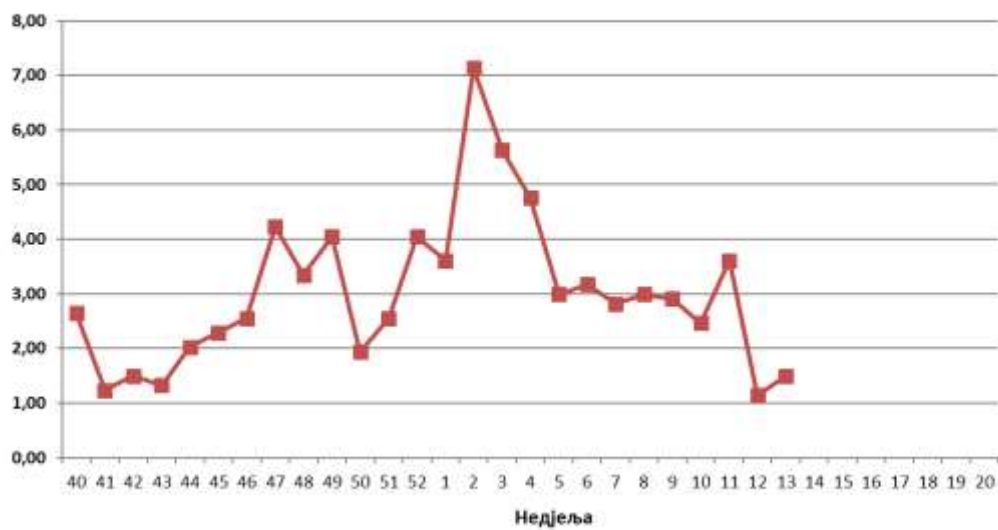
Због већег боравка у затвореном простору и мјестима гдје бораве веће групе људи (учионице, чекаонице, средства јавног превоза, биоскоп итд) неопходно је примјењивати мјере личне, а посебно респираторне хигијене као и хигијене простора у којем живимо и радимо. Поред редовног прања руку топлем водом и сапуном, покривања уста марамicom приликом кихања и кашљања, јако је важно често провјетравати просторије. Дио опште здравствене културе је не само брига о сопственом здрављу, већ и брига о особама у окружењу. У наредном периоду, посебну пажњу треба обратити приликом посјете пацијентима у болницама, као и особама смјештеним у установама за трајни боравак (старачки домови, њега лица са посебним потребама и сл). Трајање посјете треба свести на минимум, у посјету ићи само ако смо сигурни да немамо неку респираторну инфекцију и избјегавати близак контакт са обољелим.

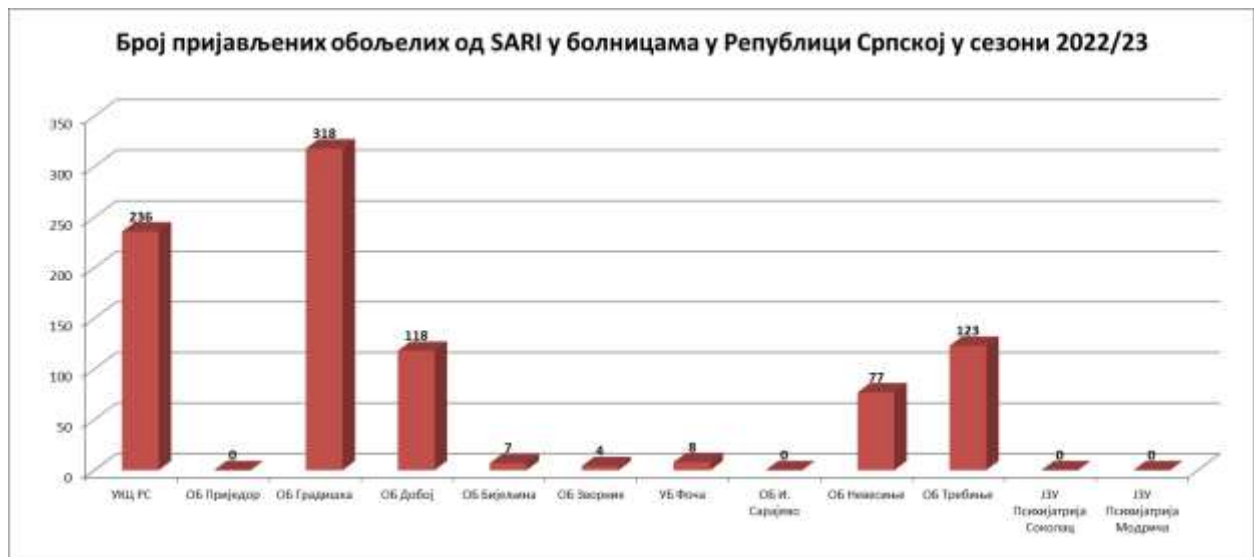


**Инциденција ILI на 100.000 становника по
недјељама у Републици Српској у сезони 2022/23**



**Инциденција SARI на 100.000 становника по недјељама у
Републици Српској у сезони 2022/23**





Припремила: др Јелена Ђаковић Девић, епидемиолог