

СЕЗОНА 2021/2022

Извјештај о надзору над инфлуенцом у 12. недјељи 2022. године

(21.03 - 27.03.2022.) у Републици Српској

У 12. недјељи 2022. године, домови здравља Републике Српске су пријавили 3.297 акутних респираторних инфекција (ARI), док је обољења сличних грипи (ILI) регистровано 521. У болницама у Републици Српској у овој седмици пријављено је 25 обољелих од тешке акутне респираторне инфекције (SARI) и то 11 у УКЦ Републике Српске, 10 у ОБ Градишка и 4 у ОБ Бијељина. Од почетка сезоне укупно је пријављено 74.649 ARI инфекција, ILI инфекција 21.926, док је SARI инфекција од почетка укупно регистровано 745. По процентуалном учешћу, досад је од ILI инфекција у Републици Српској обољело 1,6% становништва.

Највећа учесталост пријављивања обољења сличних грипи (ILI) су имале регије Источно Сарајево и Фоча, а најмање Бијељина и Зворник, док је највише SARI случајева пријављено у ОБ Градишка и ОБ Приједор.

Највећи број обољелих од ILI инфекција је у узрасној групи 30-64, док је у категорији SARI инфекција највише обољелих у узрасној групи 0-4 године. Полна дистрибуција је углавном уједначена.

Инциденција ARI и ILI инфекција је била у континуираном паду посљедње од треће до седме недјеље, иако сада још увијек показује осцилаторне вриједности, док је инциденција SARI инфекција и даље у осцилаторном кретању. Овакви подаци говоре о сезонски условљеном кретању вируса који узрокују ове врсте инфекција, што управо и одговара очекиваној епидемиолошкој ситуацији за ову седмицу и период у којем се налазимо и који је испред нас.

Тестирање

У референтној лабораторији Института за јавно здравство Републике Српске у 12. недјељи тестирана су три ILI узорка, од којих су два позитивна на вирус инфлуенце.

Смртни исходи

У 12. недјељи није било смртних исхода од посљедица тешке акутне респираторне инфекције (SARI).

Епидемиолошка ситуација у Европи

Према подацима са којима располаже Европски центар за контролу болести (ECDC) и Свјетска здравствена организација (СЗО), активност вируса инфлуенце варира у земљама Европе, тако да негде нема пријављене активности вируса грипе, док неке земље су пријавиле широку распрострањеност и средњи интензитет активности вируса грипе (Белгија, Бугарска, Данска, Естонија, Француска, Грузија, Мађарска, Холандија, Норвешка, Словенија и Португал). Доминантан сој је вирус инфлуенце А (H3). Према

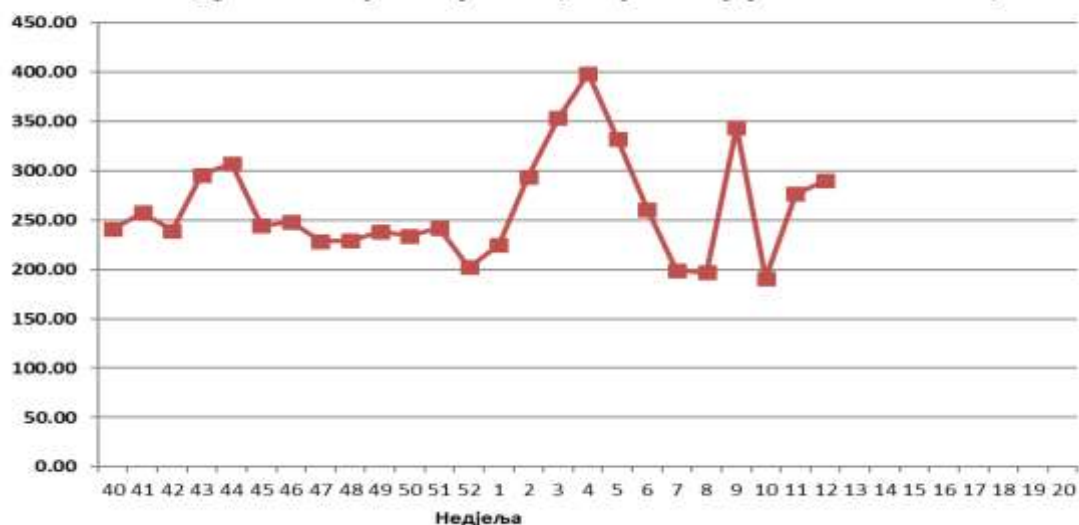
досадашњим подацима, ова сезона активности инфлуенце се сматра да је на ниском нивоу.

Препоруке и мјере превенције

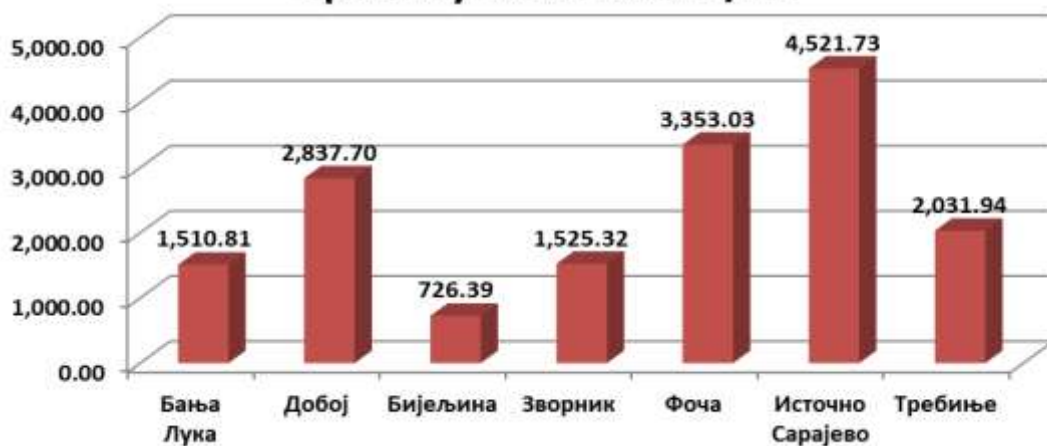
Због већег боравака у затвореном простору и мјестима гдје бораве веће групе људи (учионице, чекаонице, средства јавног превоза, биоскоп итд) неопходно је примјењивати мјере личне, а посебно респираторне хигијене као и хигијене простора у којем живимо и радимо. Поред редовног прања руку топлом водом и сапуном, покривања уста марамицом приликом кихања и кашљања, јако је важно често провјетравати просторије. Дио опште здравствене културе је не само брига о сопственом здрављу, већ и брига о особама у окружењу. У наредном периоду, посебну пажњу треба обратити приликом посјете пацијентима у болницама, као и особама смјештеним у установама за трајни боравак (старачки домови, њега лица са посебним потребама и сл). Трајање посјете треба свести на минимум, у посјету ићи само ако смо сигурни да немамо неку респираторну инфекцију и избјегавати близак контакт са обољелим.



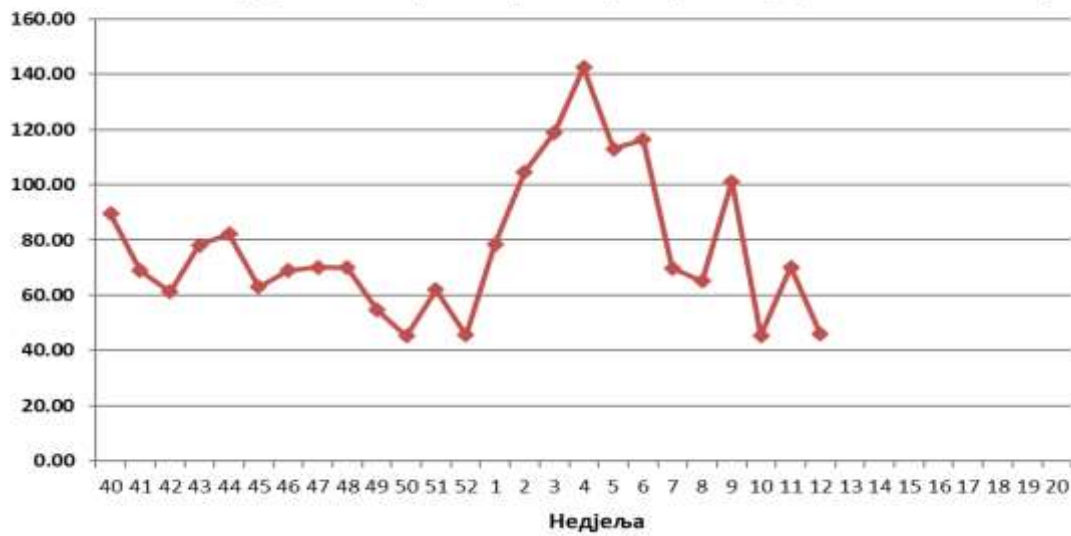
**Инциденција ARI на 100.000 становника по
недјељама у Републици Српској у сезони 2021/22**



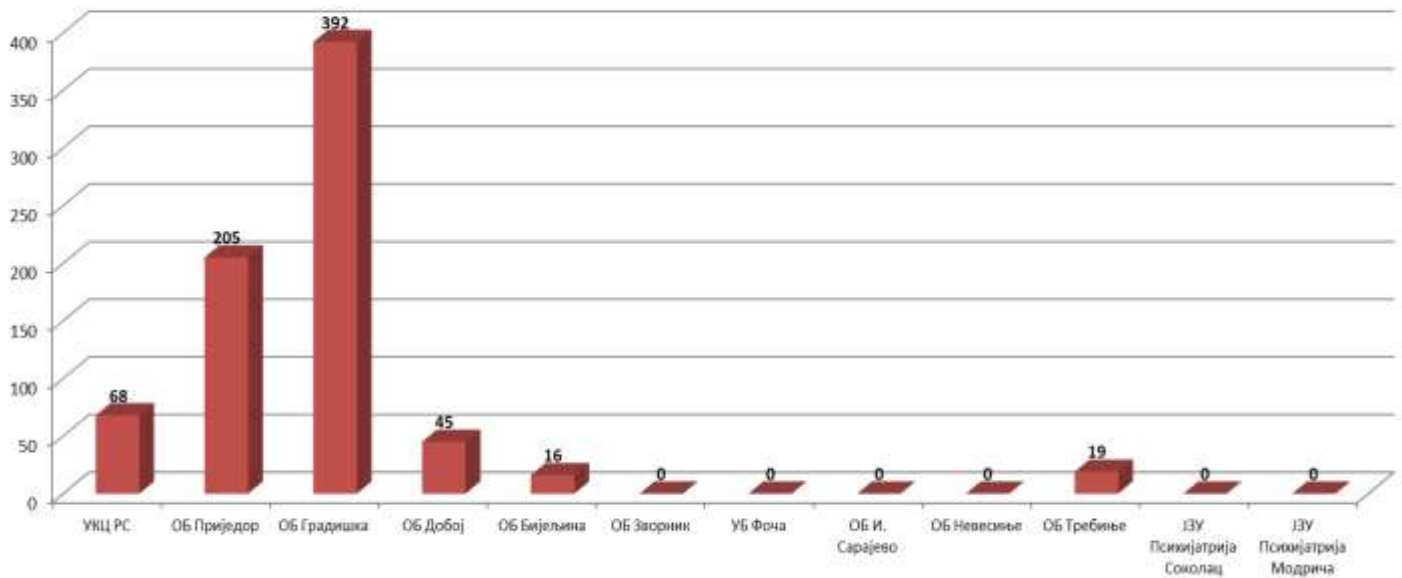
**Инциденција ILI на 100.000 становника
према подацима регионалних центара
Института за јавно здравство Републике
Српске у сезони 2021/22**



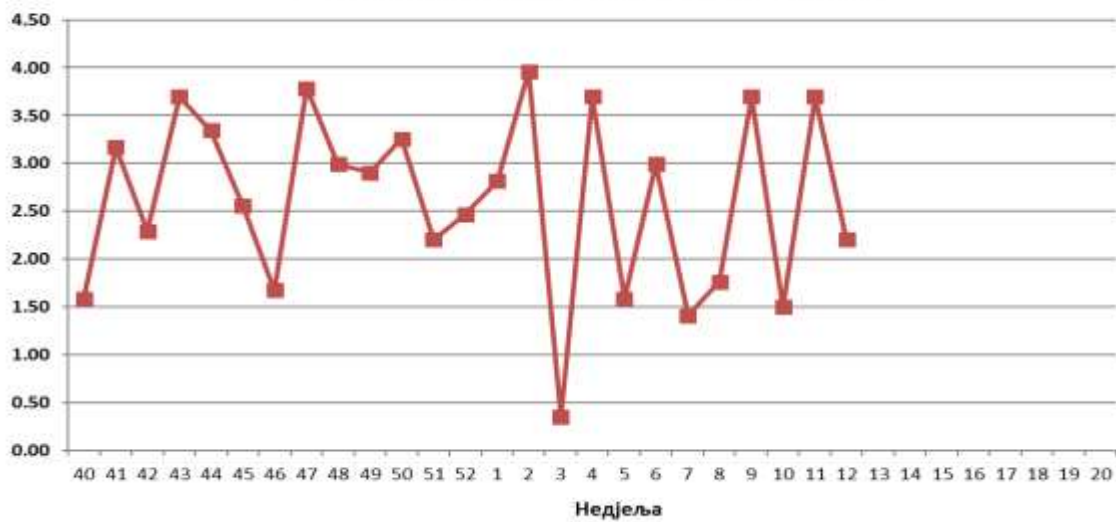
Инциденција ILI на 100.000 становника по недјељама у Републици Српској у сезони 2021/22



Број пријављених обољелих од SARI у болницама у Републици Српској у сезони 2021/22



Инциденција SARI на 100.000 становника по недјељама у Републици Српској у сезони 2021/22



Извјештај припремила: доц. др Нина Родић Вукмир, начелник Службе за епидемиологију