

## СЕЗОНА 2020/2021

### Извјештај о надзору над инфлуенцом у 8. недјељи 2021. године (22.02.2021 - 28.02.2021) у Републици Српској

У 8. недјељи надзора над инфлуенцом у сезони 2020/2021, домови здравља Републике Српске су пријавили 1.923 акутне респираторне инфекције (ARI), док је обољења сличних грипи (ILI) регистровано 419. У болницама у Републици Српској у овој седмици пријављено је 14 особа обољелих од тешке акутне респираторне инфекције (SARI) и то свих 14 у Општој болници Градишка. Од почетка сезоне укупно је пријављено 47.543 ARI инфекција, 12.926 ILI инфекција, док је SARI инфекција од почетка укупно регистровано 418.

Од почетка надзора над инфлуенцом Регионални центар Источно Сарајево има највећу стопу инциденције обољења сличних грипи (ILI), а Фоча и Требиње најмању. Највише SARI случајева од почетка сезоне пријављено је у Општој болници Градишка. ARI и ILI инфекције ове недјеље показују благи раст у односу на претходну. Поредићи ове податке са претходном сезоном, све три групе инфекција показују значајно мање вриједности у односу на исти период претходних сезона. Претходних сезона активност вируса инфлуенце је у овом периоду године била највећа. Од почетка надзора над инфлуенцом највећи број обољелих од ILI инфекција је у узрасној групи 30 - 64, док је у категорији SARI инфекција највише обољелих у узрасној групи 30 – 64 и узрасној групи > 65.

У протеклој недјељи Институту за јавно здравство Републике Српске нису пријављени смртни SARI исходи.

У 8. недјељи у Институту за јавно здравство Републике Српске тестирана су два ILI узорка, која нису била позитивна на вирусе инфлуенце.

У складу са подацима Европског центра за превенцију и контролу болести за 7. недјељу (до сада доступни подаци), активност вируса инфлуенце у Европи је на вансезонском нивоу. Вируси инфлуенце у овој недјељи су детектовани у два сентинел узорка док су спорадично детектовани у не – сентинел узорцима, и то вируси инфлуенце типа А и типа Б. У болницама у овој недјељи нису евидентирани лабораторијски потврђени случајеви инфлуенце.

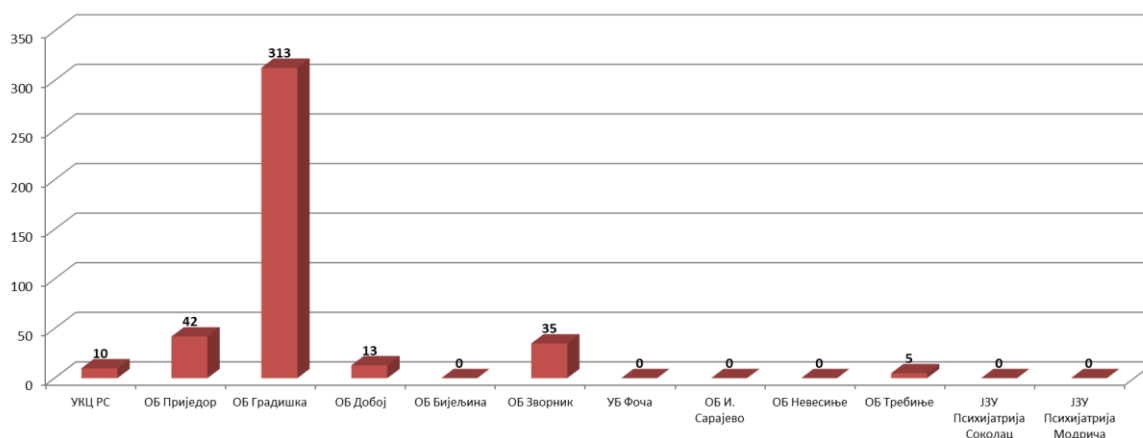
Европски центар за превенцију и контролу болести указује да пандемија, услед утицаја на здравствене установе и капацитете тестирања у земљама, негативно утиче на извјештавање о епидемиолошким и вирусолошким подацима о грипи током сезоне 2019/2020. У складу са наведеним, ако се ситуација и даље настави, податке је потребно тумачити са опрезом.

Због већег боравка у затвореном простору и мјестима гдје бораве веће групе људи неопходно је примјењивати мјере личне, а посебно респираторне хигијене као и хигијене простора у којем живимо

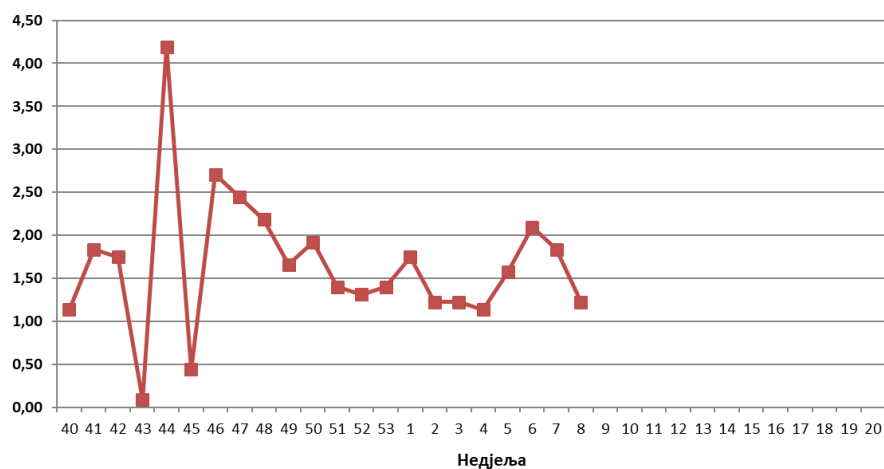
и радимо. Поред редовног прања руку топлом водом и сапуном, покривања уста марамицом приликом кихања и кашљања, јако је важно често провјетравати просторије. Дио опште здравствене културе је не само брига о сопственом здрављу, већ и брига о особама у окружењу.



**Број пријављених обољелих од SARI у болницама у Републици Српској у сезони 2020/2021**



**Инциденција SARI на 100.000 становника по недјељама у Републици Српској у сезони 2020/2021**



Припремила: Служба за епидемиологију